

ロールプレイング

■Disc 1に収録

爽やかな風に乗って、
なかよし姉弟の
冒険の旅が始まる！



ウィンズ シード

Wind's Seed

～風の種～

コンパイル産ほのぼのコミカルほんわかRPG

わりと普通の仲良し姉弟が、年に一度の冒険に旅立つ。二人の冒険の脇を堅めるのは、ちょっと変な性格の人たち。これぞコンパイルの王道を行く、正統派(?) RPGなのだ。



すさみきった現実にコンパイルが叩きつける、ハートフルRPG

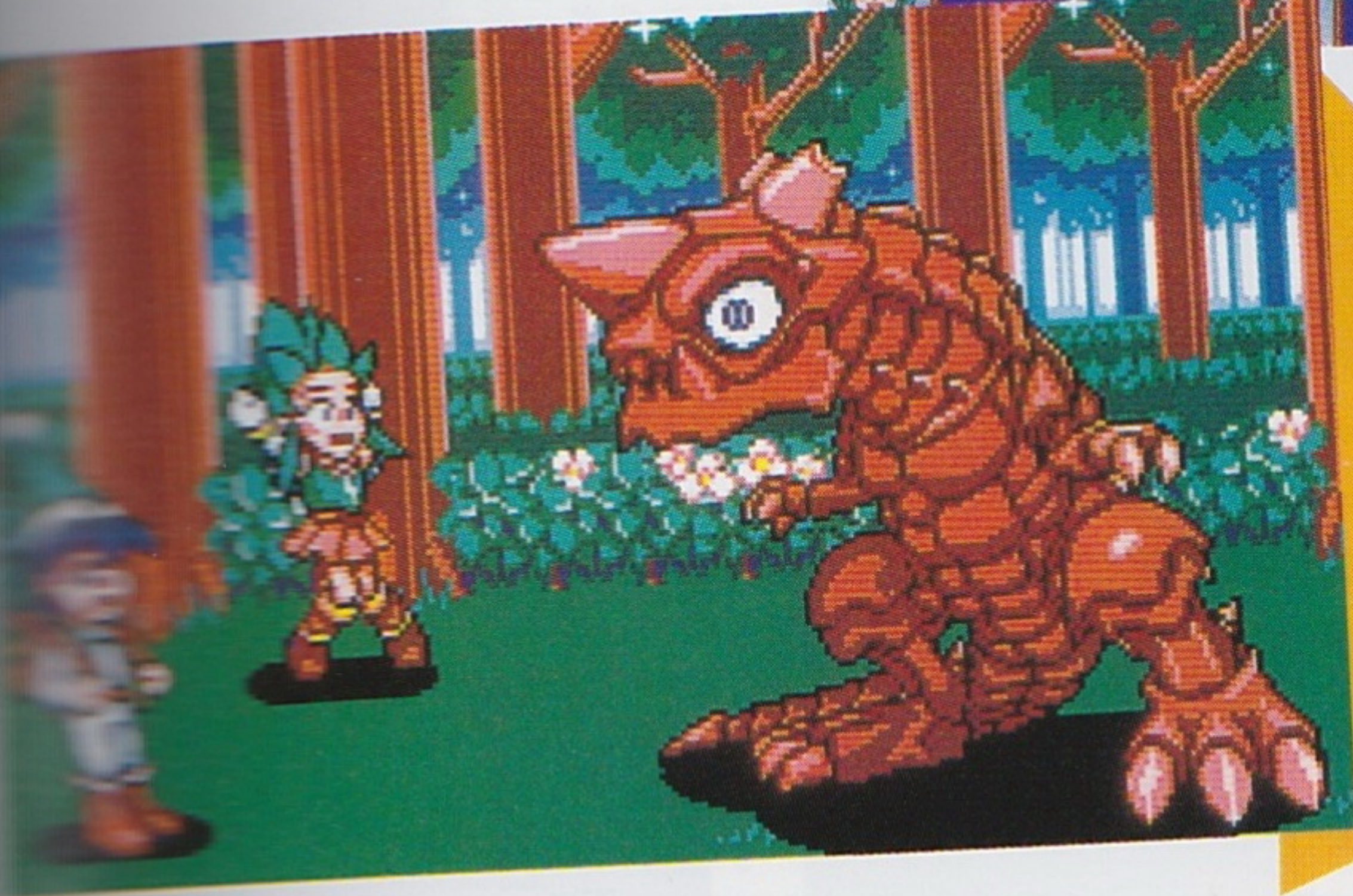
悪魔や悪質な犯罪がはびこる。こんな現代を生活している。じょじょにすさんでいっている。そんな現実にコンパイルが石を投じる(?)のゲームだ。



イベントではかなり演技してくれるぞ



この世界はいろいろな場所を見せる



大きなキャラがよく動く!

全編を貫くゆったりとした雰囲気と、美しい自然を描いた背景は必ずや疲れきった人々の心をケアしてくれるだろう。また家庭用ゲームマシンに優るとも劣らない高速スクロールや、大きなキャラクタが気持ちよく動く戦闘シーンなど、どこを取っても本格RPGと呼べる作品に仕上がっているぞ。

スムーズなスクロールに燃えるシナリオ。これがコンパイルの本気RPG



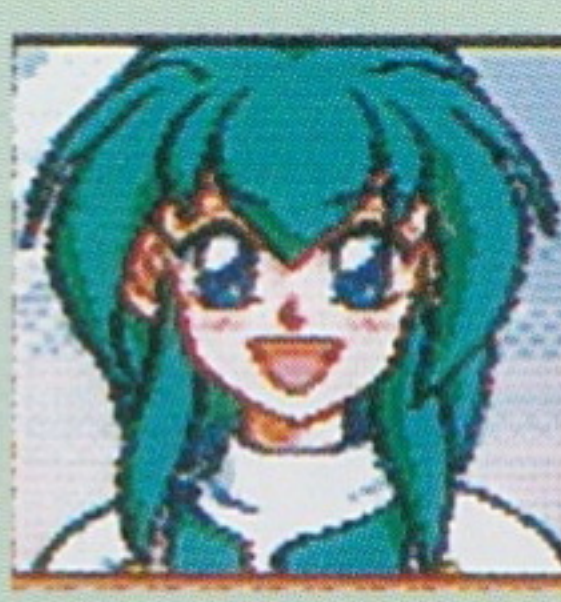
なにをへたっとる

主人公は迷コンビの姉弟

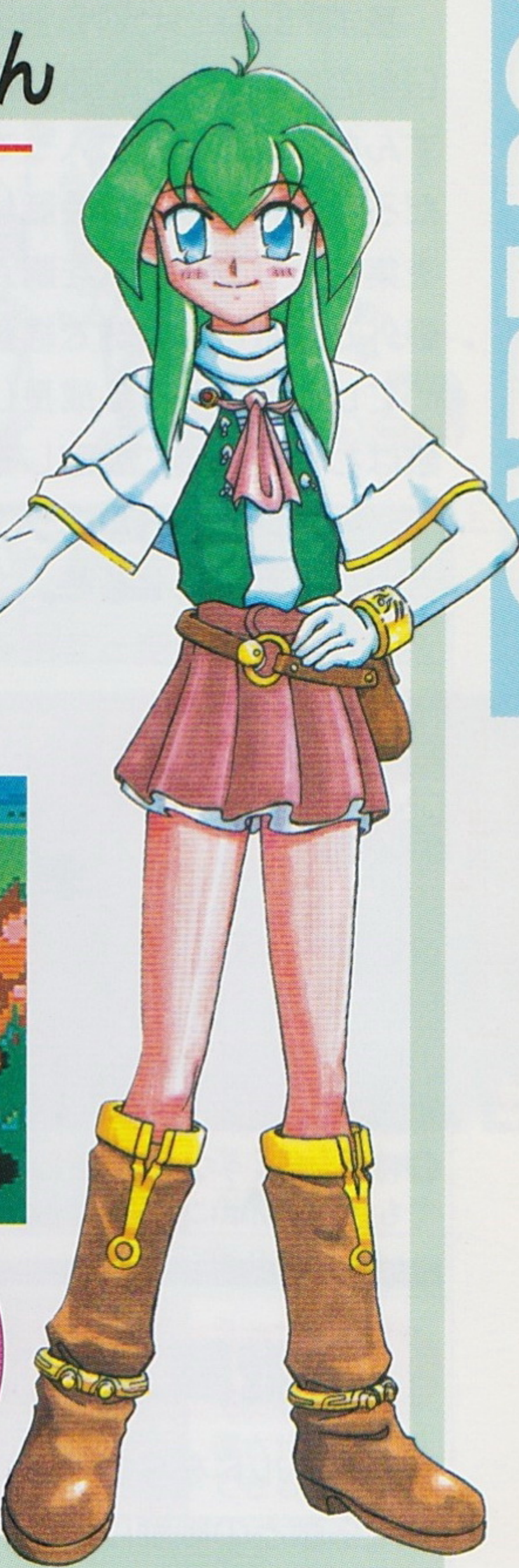
♥ しっかりもののお姉さん

お姉さんのミーナは勝気でしっかりものの14才。のんびり屋の弟・オットーにカツを入れつつ、お祈り草探しの旅に出る。風の力をコールすることができ、戦闘では強力な全体攻撃を使って敵をやっつけるぞ。

どの場面をとっても威勢のいいお姉さんらしさがよく出ているミーナだ



ミーナ・シュトラール



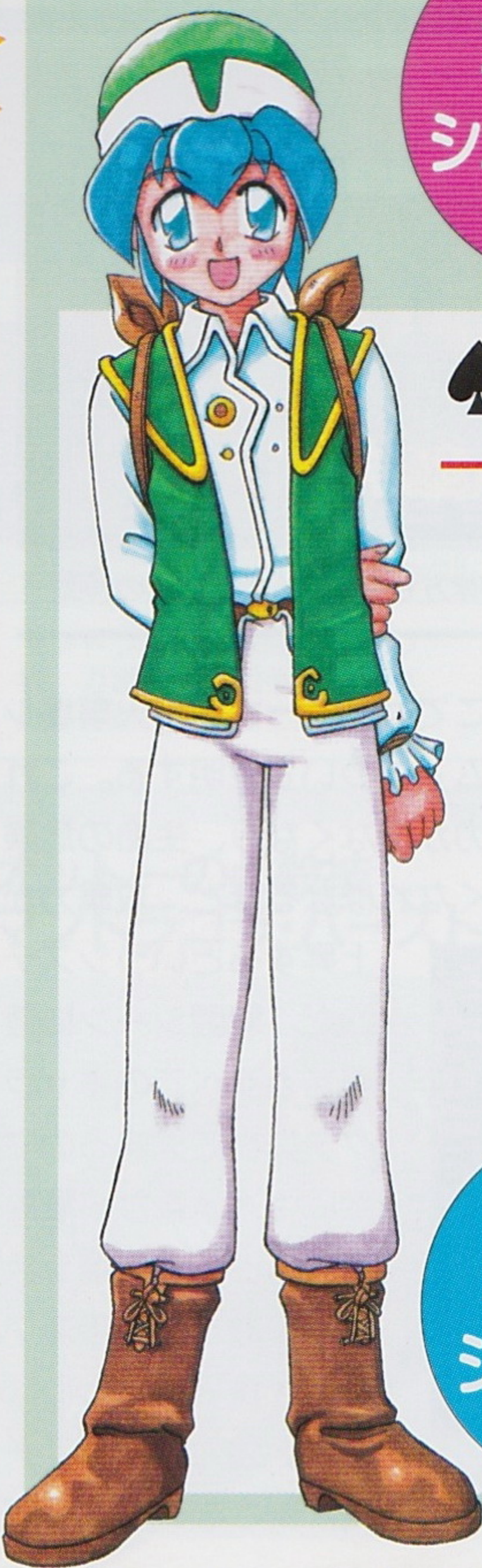
♠ おっとりしている弟くん

オットーはとつてものんびりした性格の12才。大地や草木と会話ができるので、自然の力を借りて戦闘に参加する。

ちょっとしたことですぐ目がうるむ。女の子とよく間違えられる。



オットー・シュトラール

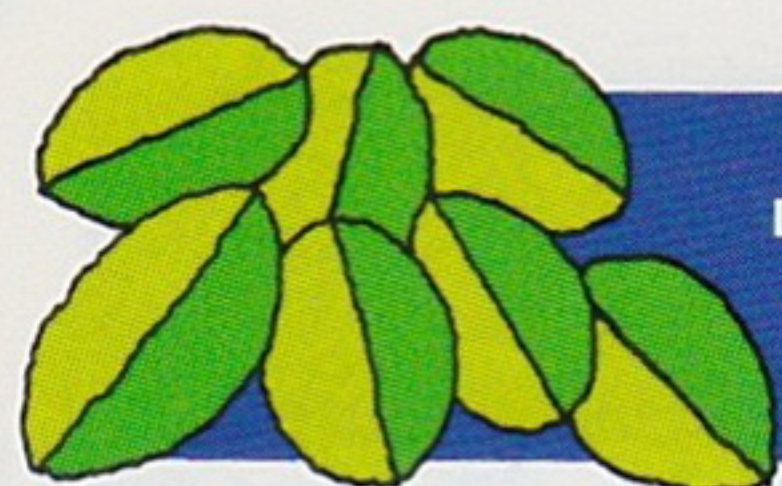


基本操作

基本操作は以下のとおり。このゲームは残念ながらマウスには対応していません。そのかわりジョイスティックを使って遊

ぶことができます。専用の外付けサウンドボードに接続できるものであれば、問題なく使用可能です。

キャラクタ移動・会話・調査	↑ ↓ ← → 8 4 6 2	↑ ↓ ← → (A) (B)
コマンドウィンドウを開く/クローズ	ESC SHIFT 0	↑ ↓ ← → (A) (B)
コマンド選択	↑ ↓ 2 8	↑ ↓ ← → (A) (B)
コマンド決定	SPACE (含むテンキー)	↑ ↓ ← → (A) (B)
コマンドキャンセル	ESC SHIFT 0	↑ ↓ ← → (A) (B)



ちょっと変わった戦闘シーンを含めたシステム紹介

それではまず、ゲームシステムの説明からしていこう。

基本的にはいわゆる普通のRPGなので、知っているひとならばすんなりとゲームに入っていけるだろう。村では人と会話して情報を集めたりアイテムを購入する。野外では敵との戦闘で経験値をためてレベルアップし成長していく。敵はわりと強めに設定してあるから、キチンとレベルアップしないとつらい戦いになるぞ。コールシステムをうまく使って倒そう。



①特に悩むようなコマンドはない。だれでも楽しく簡単にゲームに参加できるぞ

フィールドコマンド

移動中であれば、いついかなるときでもコマンドウィンドウを開いて使用することが可能になって

いる。コマンドは全部で3種類。その内容は以下に詳しく紹介してあるぞ。



どうぐ

現在持っている道具を表示し、選択した道具を使うことができる。道具は体力を回復させるものがほとんどで、最大16個まで一度に持つことができる。回復アイテムは安いのでたくさん持っておこう。



①お店で売ってるアイテムや、咲いているドリドリの葉を使って回復する

つよさ

ミーナとオットーのステータスを画面に表示する。それぞれのレベル・経験値・体力・攻撃力・防御力・素早さがわかる。これを参考にして敵と戦略的に戦ってみるのもおもしろい。



①とてつもなく強くなったキャラを見て感慨にふけるのもいいだろう

システム

システムでは以下の4つのコマンドが実行可能だ。

<セーブ>ゲームをセーブする。セーブポイントは3カ所で、日付も記録される。

<ロード>ゲームをロードする。セーブされた日時・レベルをきまよう。スタート画面の「きまから」も同じくロードになる。

<はやさ>ゲームのスピードを速くする。CPUパワーの低いマシンではどちらを選んでもあまり効果はでないぞ。

<サウンド>音楽の有無の選択

戦闘コマンド

フィールドを移動中に画面が光ったら敵との戦闘に入る。

戦闘ではこのゲーム独特のシステムがある。それらを有利に使えば、敵を簡単に倒すことが可能になるぞ。敵を倒せば経験値とお金(単位: ポリゴン) が入る。



①敵も味方もよく動くのが最大の特徴

攻撃

敵を攻撃する「コール」というシステムについては右ページを参照してもらいたい。



①火事場システムと必殺技を兼ね合せればボスキャラだって恐くない! いかにコールをためるか勝負

ここではもう一つの「火事場システム」について説明する。これは体力が少なくなり、生命の危険が高くなればなるほど、攻撃力が上昇するというシステムだ。戦闘シーンに登場するすべてのキャラクタに当てはまるので、敵に中途半端な攻撃を加えると、火事場システムのおかげで手痛い反撃を食らうことになるぞ。強力な攻撃で一気に倒さないと危険だ。

防御

これを選ぶとそのターンは何もできないかわりに、防御力を高めて敵からのダメージを減らすことができる。火事場システムのために、ちょっと自分の体力を減らしたいときなどに使おう。



①地べたに伏せるミーナと頭を抱えてしゃがみこむオットー。なかなかかわい

道具

パーティーが現在持っている回復アイテムを使用する。防御と同じく、回復以外はこのターンは何もできない。アイテムを取り出して、モグモグ食べるところがとってもチャーミングだ。



①リュックからアイテムを取りだしてモグモグすれば、ライフ回復だ

逃げる

戦闘を放棄してその場から脱出する。二人のうちどちらか一人でも逃げられれば、脱出は可能だ。だが、敵との素早さの関係で逃げきれない場合は、一方的に攻撃を受けることになる。

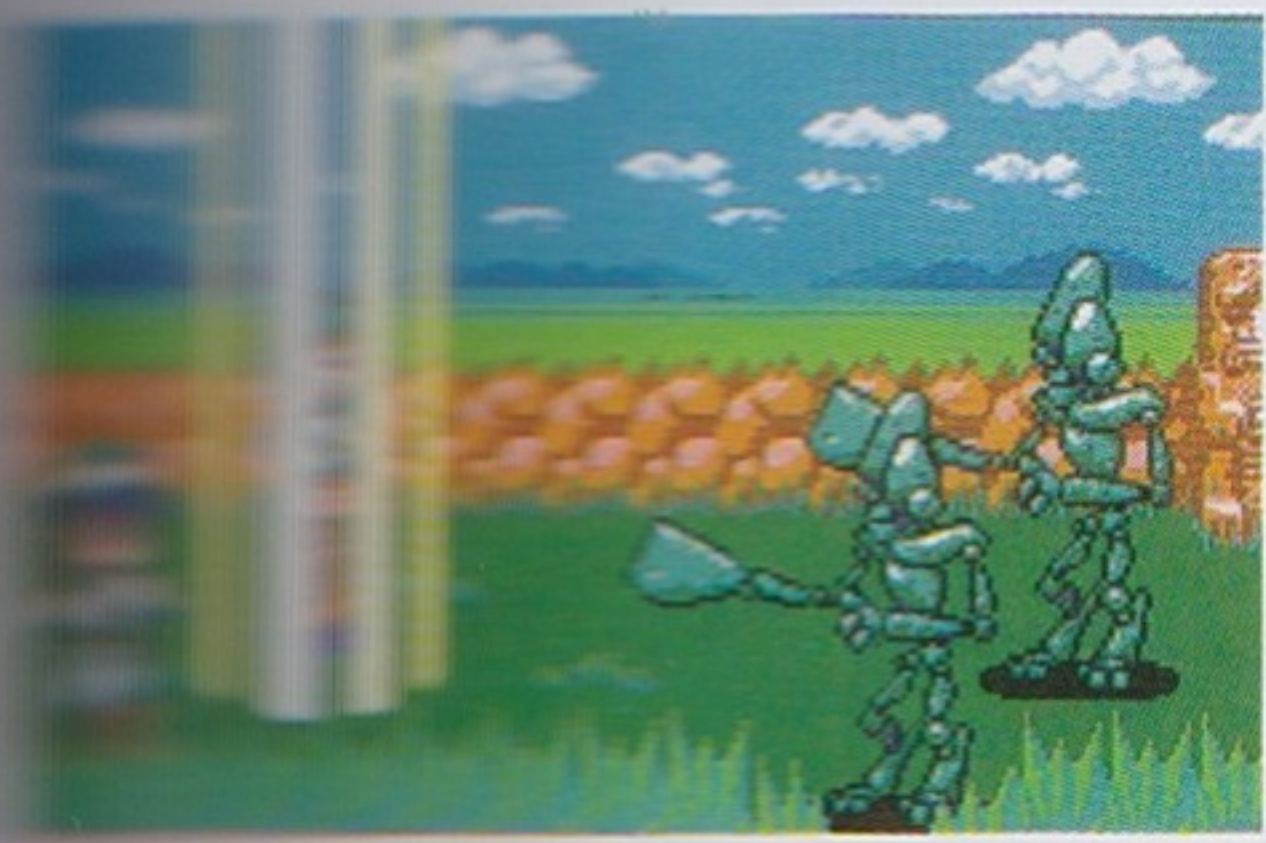


①一所懸命走っても相手の素早さが速いとなかなか逃げられないぞ

完全解析コールシステム

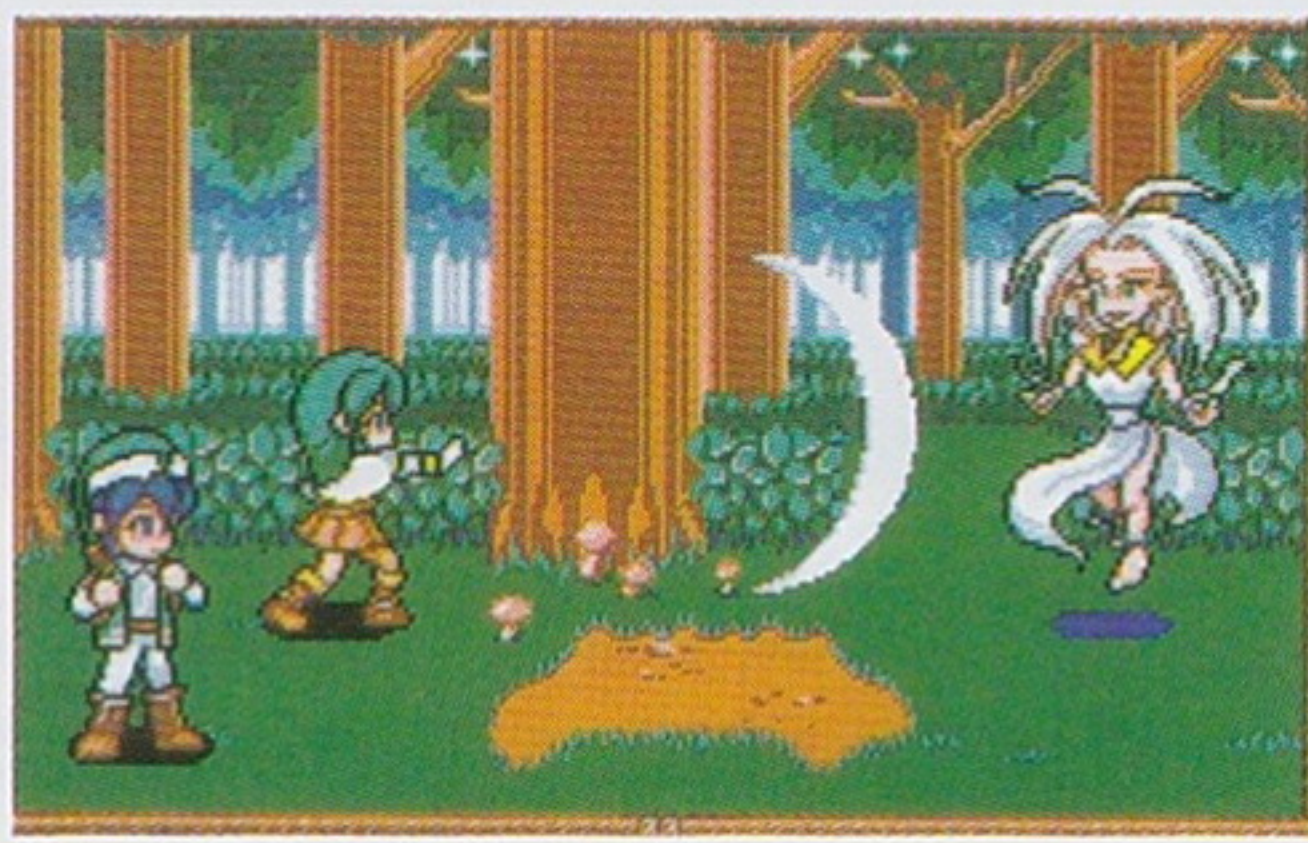
コールとは自然の力を呼び出し、攻撃すること。

ミーナは個別攻撃と全体攻撃の



コールすると光がキャラクタを包む

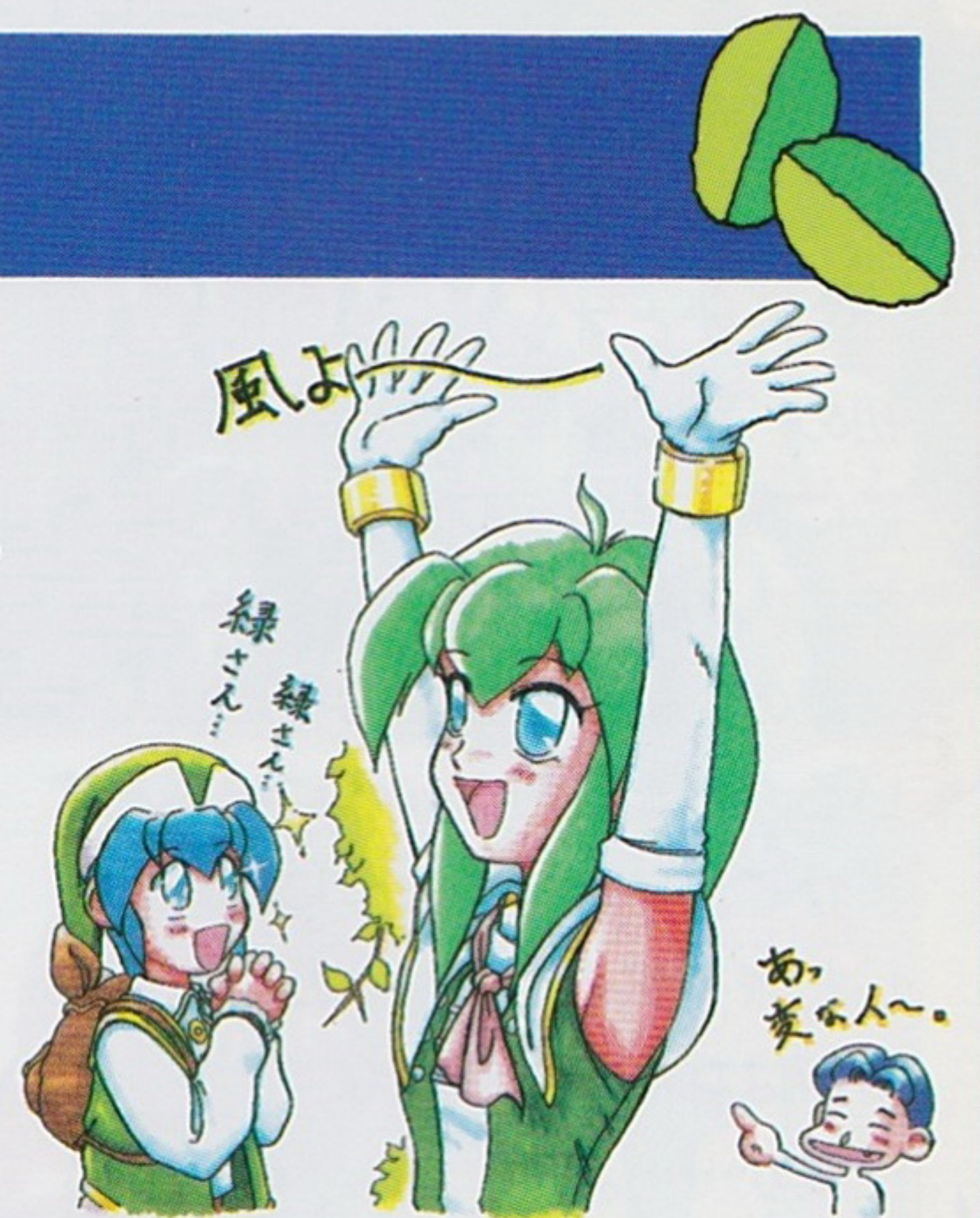
2種類のコールを使うことができ、オットーは単体攻撃しかできないかわりに傷ついた体を癒す回復の



下手に使うとピンチになる可能性も

コールを使える。

コールは続けて唱えることで、最高3段階までパワーアップする。さらにMAX状態の場合は必殺技を使うことも可能になる。どの敵に対して、どれくらいのコール攻撃をかければいいのかを把握して、戦おう。また、前述の火事場システムと合わせて使えば威力が数段階アップした攻撃が可能だ。



ミーナの攻撃パターン

個体攻撃

全体攻撃

コール0	コール0
ウィンドニードル <p>空気の溝を相手に投げかけ切り裂くカマイタチ技。与えるダメージは少ない。</p>	ワールウィンド <p>素速いつむじ風が画面を横切って、複数の敵にダメージを与える攻撃。</p>
コール1	コール1
ニードルカッター <p>横に長く延びるウィンドニードル。見た目はほとんどレーザーって感じた。</p>	ヴォルテックス <p>ワールウィンドの強力版。つむじ風が画面を動き回ってダメージを与える。</p>
コール2	コール2
ニードルウェーブ <p>空気のウェーブレーザー。三日月状のレーザーが敵を完膚なきまで切り裂く。</p>	トルネード <p>縦いっぱいのでっかい竜巻が画面を走り抜ける。ザコはあっという間に死ぬ。</p>
コール3	コール3
スパイラルニードル <p>画面上に大量のニードルウェーブが出現。螺旋を描いて突っ込んでゆく。</p>	サイクロン <p>トルネードが2本も画面に出現。敵を往復して大ダメージを与えてくれる。</p>
必殺技・ヴォイド <p>ミーナとオットーが飛上がる。その下を真っ黒い真空レーザが突き抜けていく。</p>	

オットーの攻撃パターン

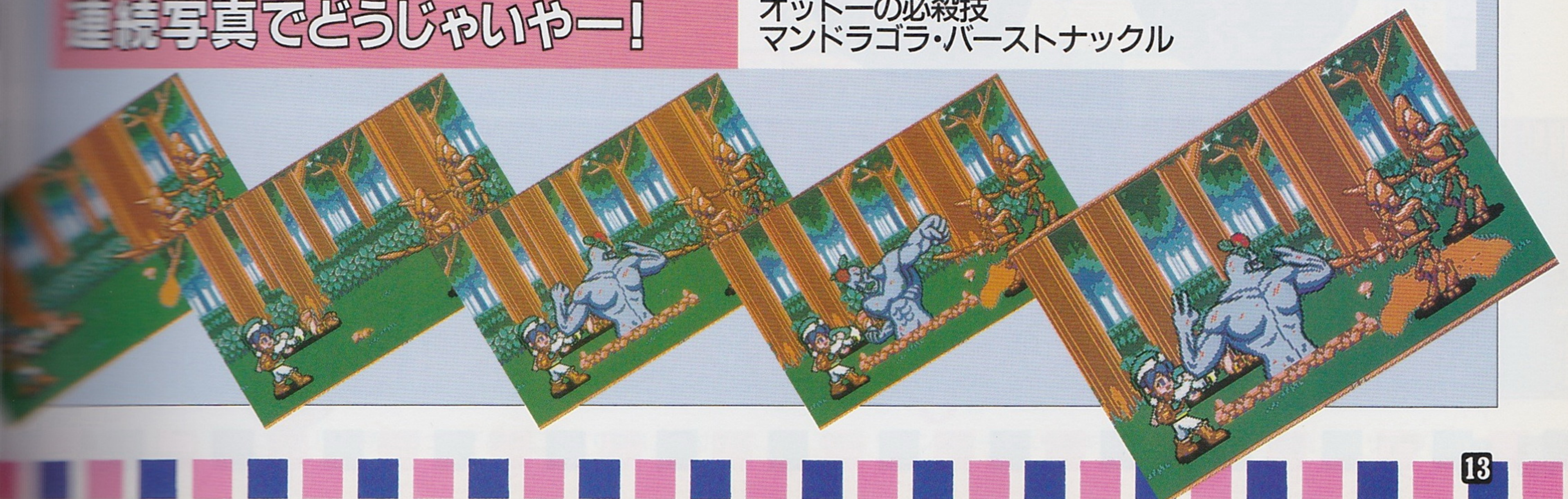
攻撃

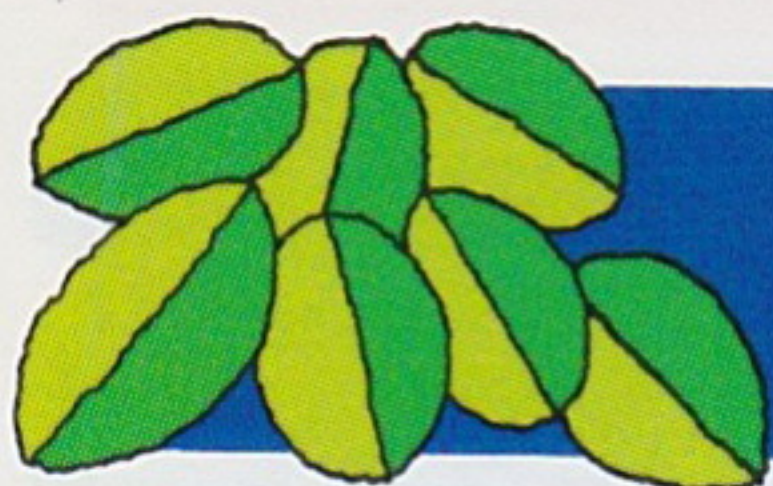
回復

コール0	コール0
ソーンフラワー <p>どこからともなく薔薇が降ってきて敵に襲いかかる。華麗な技といえよう。</p>	回復0 <p>ミーナとオットーの体力をMAX状態の12.5%回復させることができる。</p>
コール1	コール1
グラスアロー <p>どこからともなく草が振ってきて敵に襲いかかる。草のバルカン砲だ。</p>	回復1 <p>ミーナとオットーの体力をMAX状態の25%回復させることができる。</p>
コール2	コール2
ブラウンストリーム <p>木の根が地面から出てきて、敵を足元から崩してしまう。威力もある攻撃だ。</p>	回復2 <p>ミーナとオットーの体力をMAX状態の50%回復させることができる。</p>
コール3	コール3
ヒュージアイヴィー <p>先細りの巨大なツタを呼出し、敵を貫いて攻撃する。ダメージは絶大だ。</p>	回復3 <p>ミーナとオットーの体力をMAX状態の75%回復させることができる。</p>
必殺技・マンドラゴラ・バーストナックル <p>マンドラゴラが地面から現われ、カマカセに相手をブチまわし、ピースをして去る。</p>	

連続写真でどうじゃいやー!

オットーの必殺技
マンドラゴラ・バーストナックル

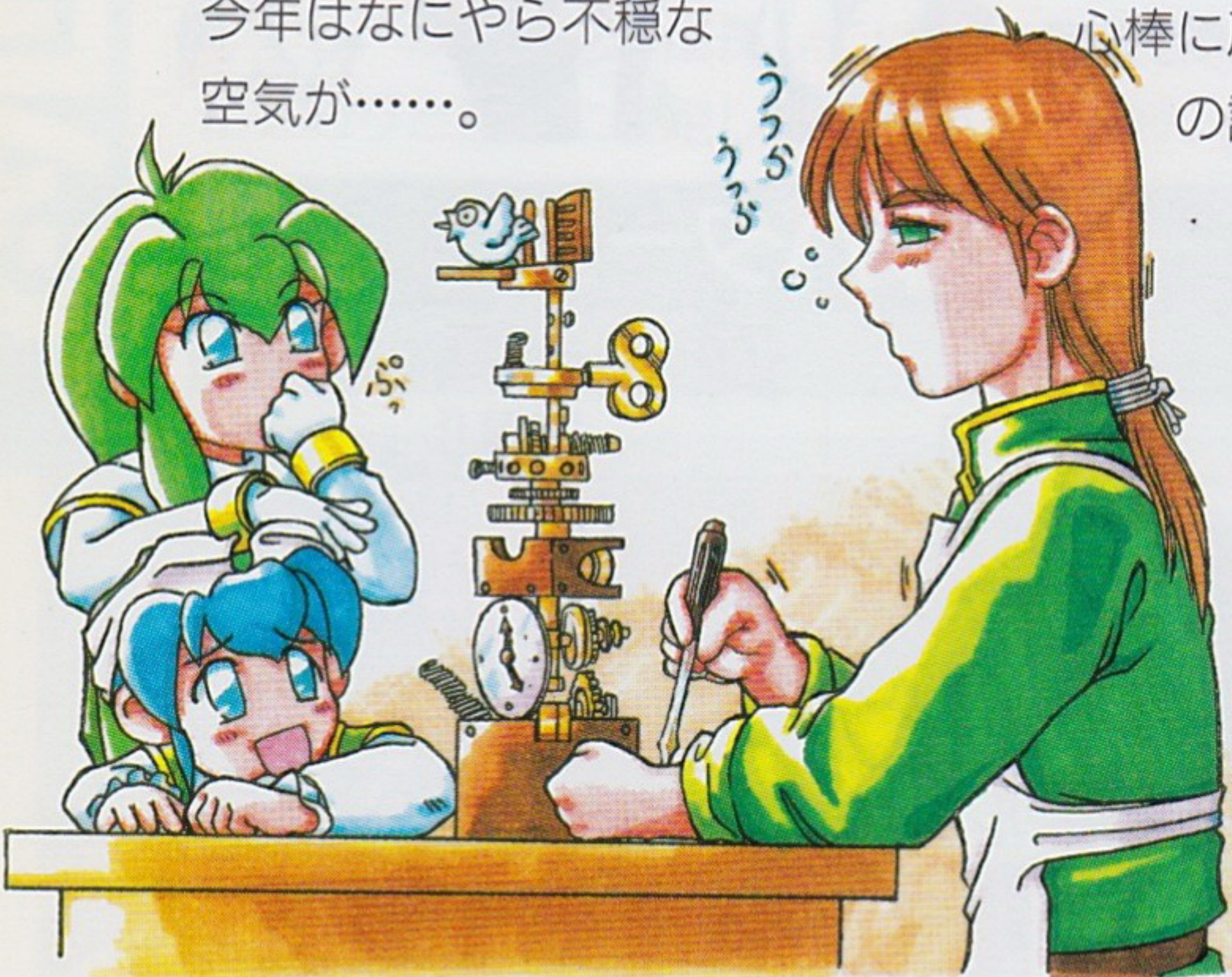




お祈り草を求めて2人の旅立ち！

ミーナとオットーが目指すのは初め「西の草原」という場所。そこに咲く「お祈り草」を取りに姉弟二人の旅が始まる。

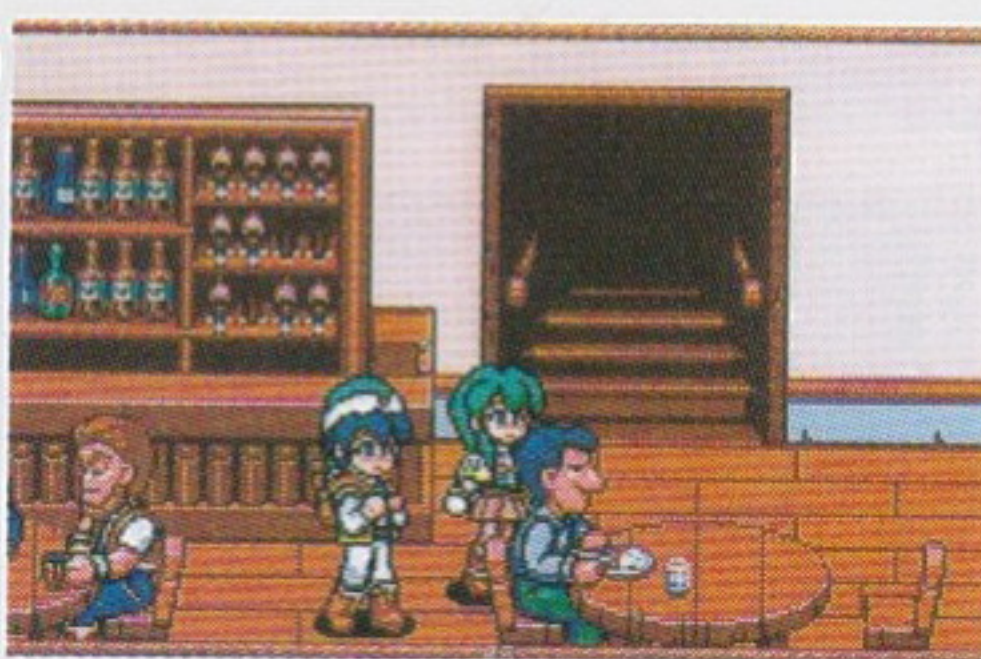
星の山に行く途中の村に住んでいる、いとこのグレイに挨拶をすませて、いつものようにのんびりした旅をする予定だった。だが、今年はなにやら不穏な空気が……。



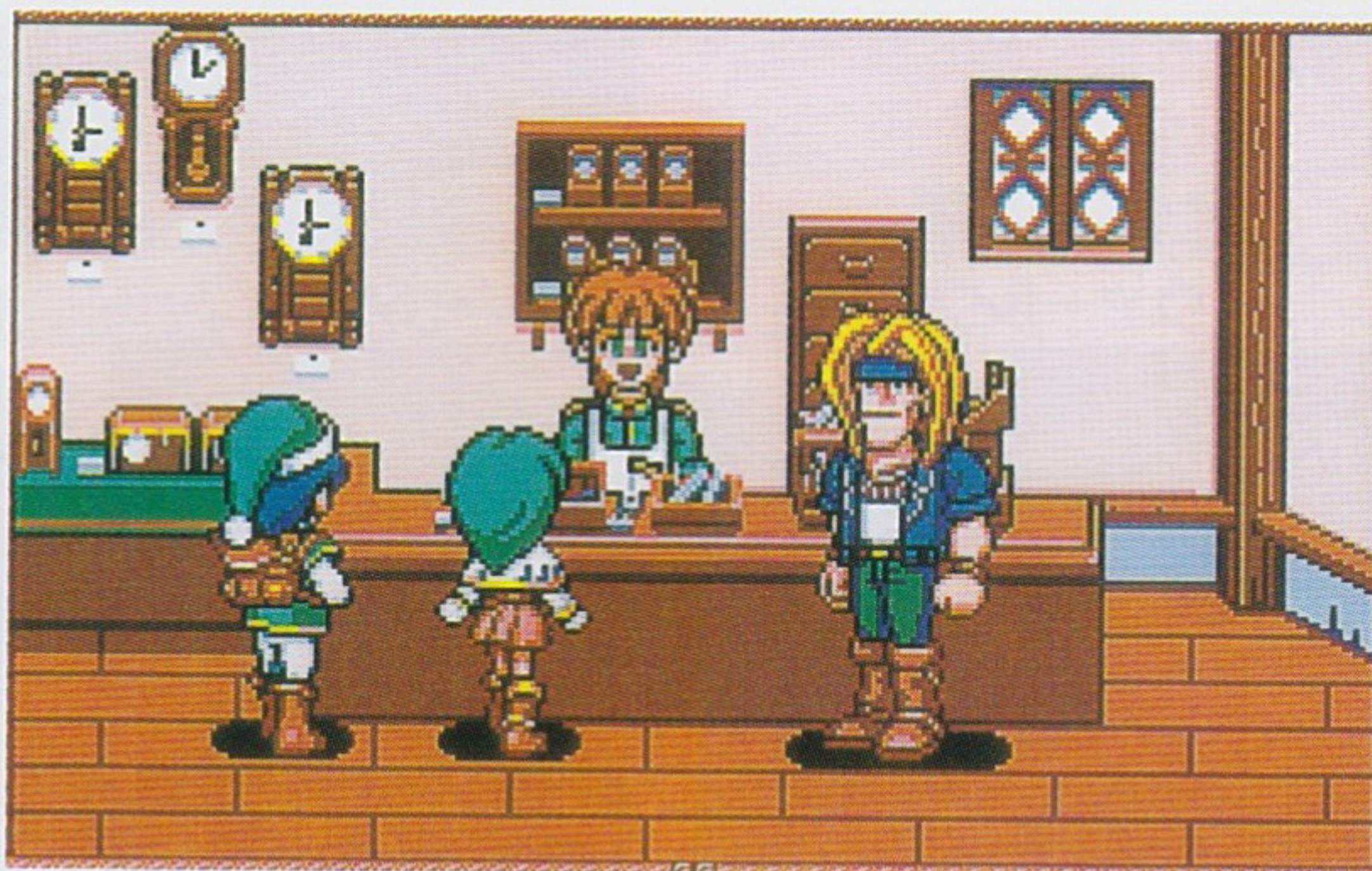
まずは村でごあいさつ

お祈り草を摘みに行く旅もこの村でひと休み。一年ぶりに会う人はミーナたちを暖かく迎えてくれる。ちょうどそのころ、時計屋のグレイは謎の風来坊に妙な相談をもちかけられて困っていた。用心棒に雇ってくれという、風来坊の話の断わるとミーナとオッ

①村には普通の人から、変な人までいろんな人がいる



トーに1年ぶりの笑顔を投げかけるグレイ。二人は宿屋で一泊したあと西の草原を目指す。



②風来坊さんを完全に無視して楽しく話す三人。デカイ体のわりに小心者かも

グレイ

③村で時計屋を営む。おっとりしているが意外に切れる

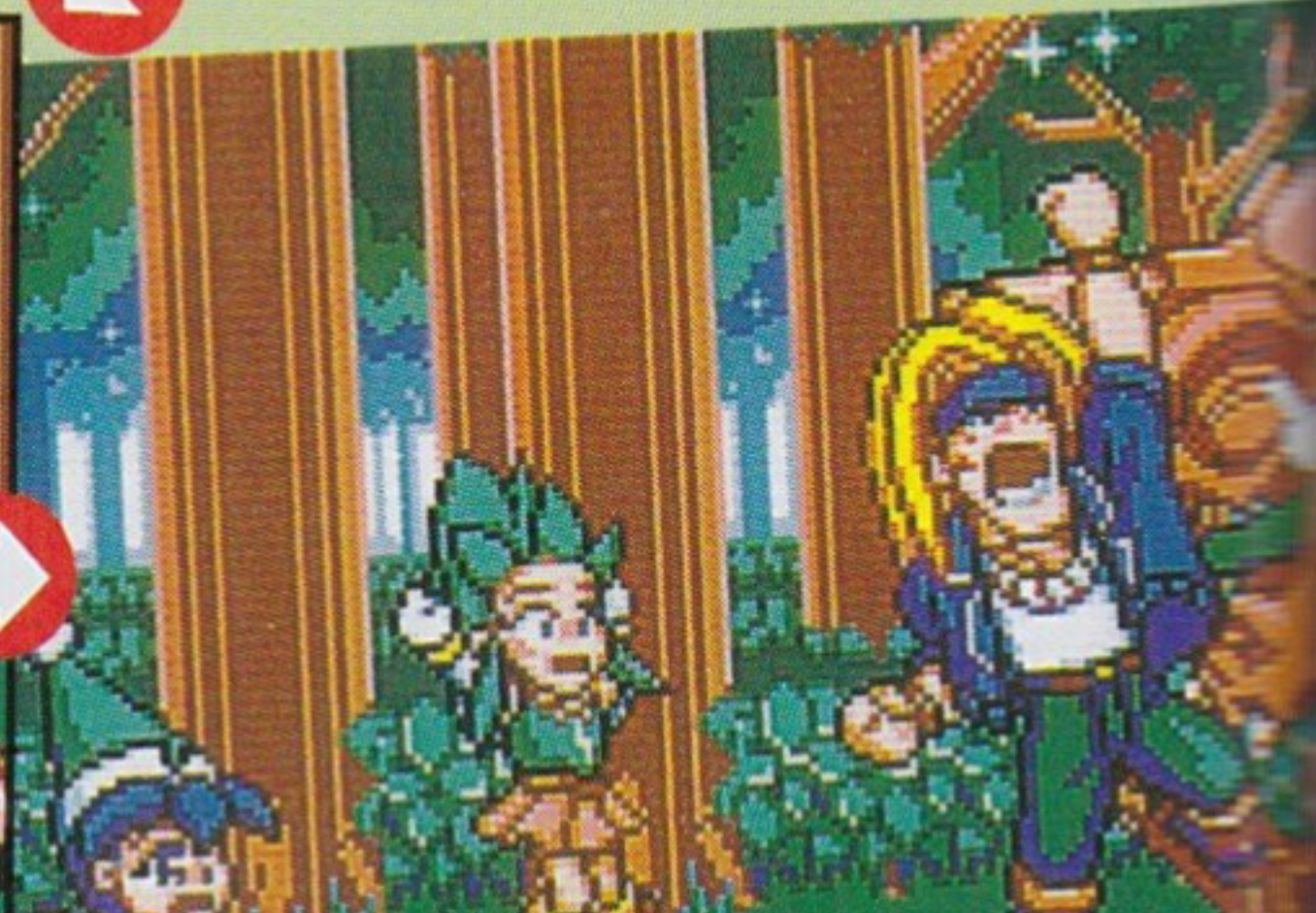
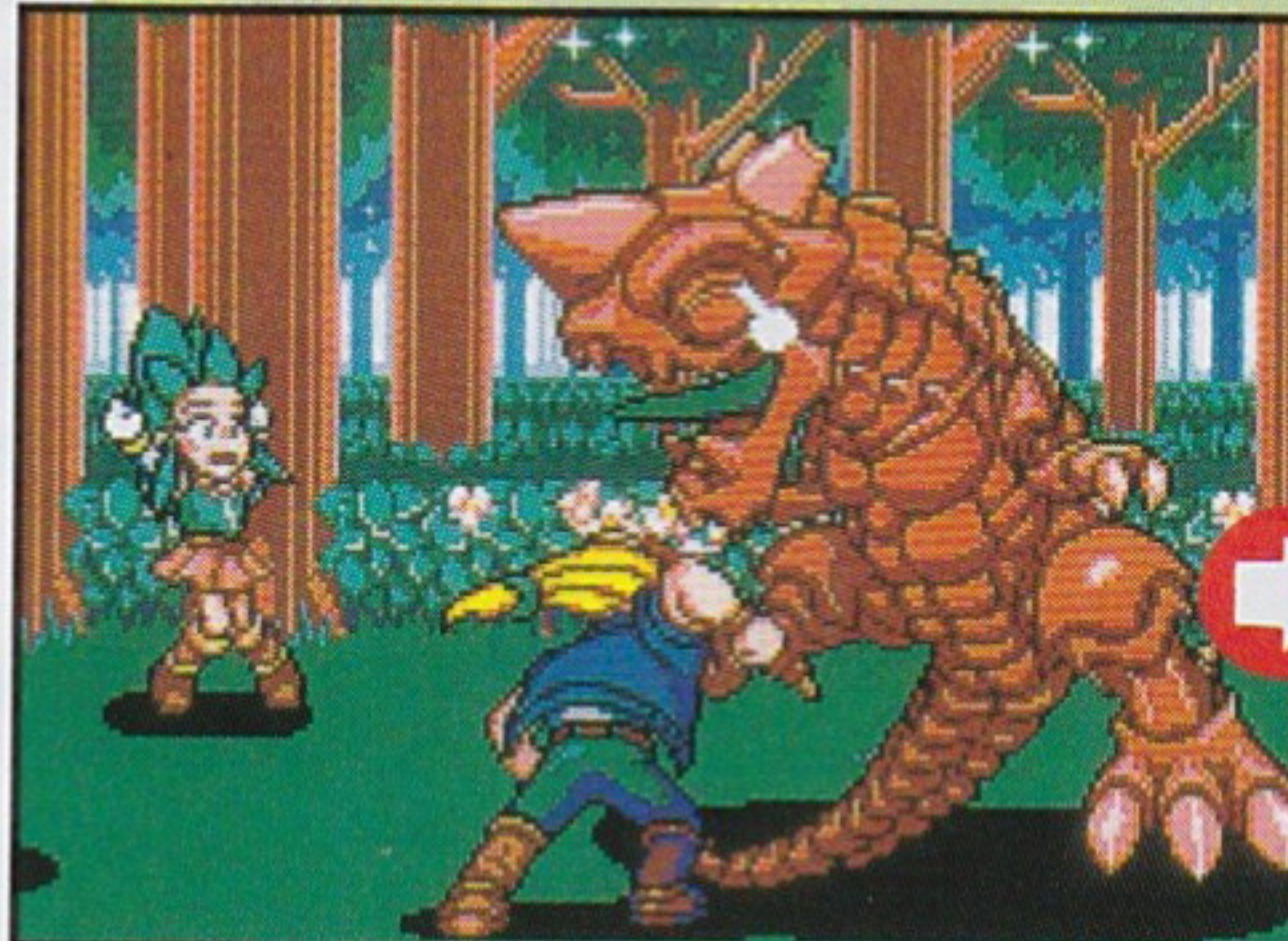
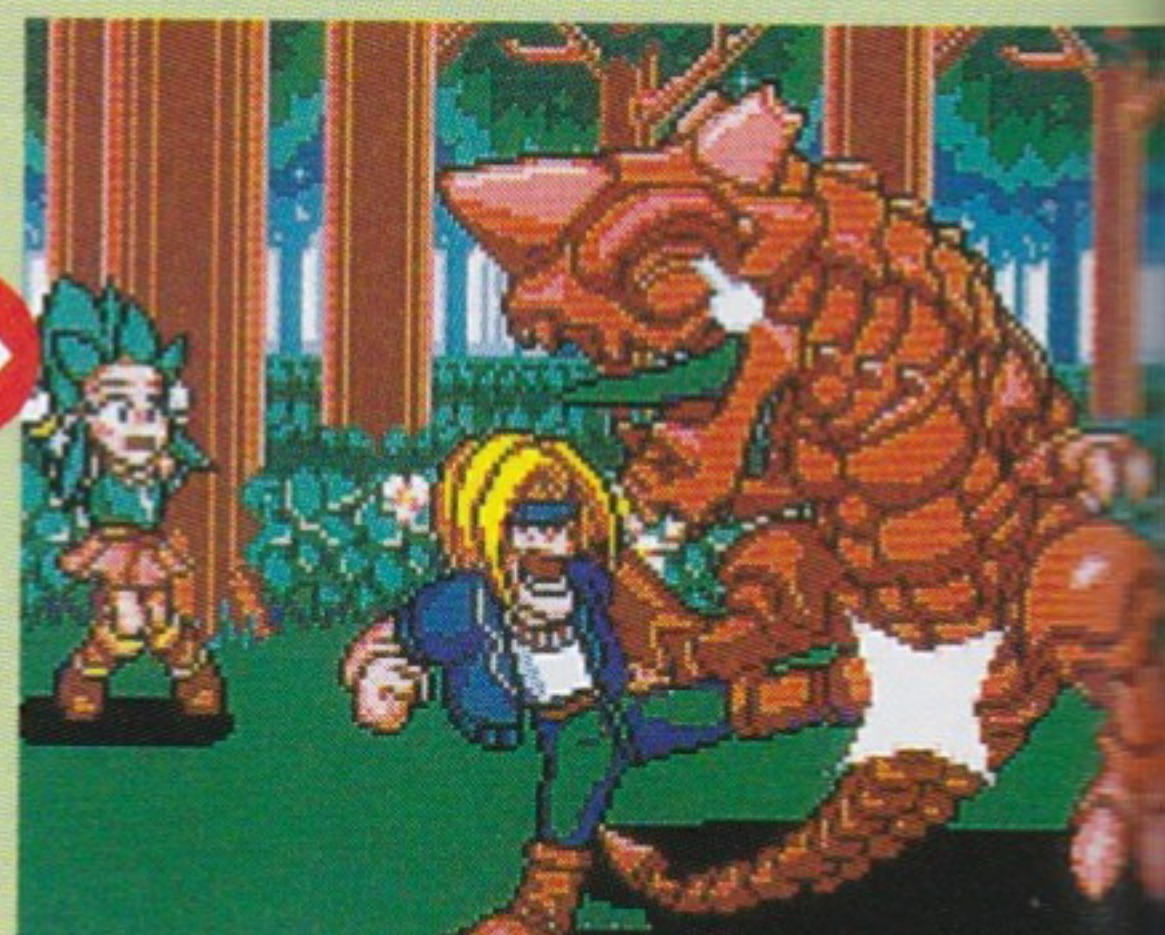
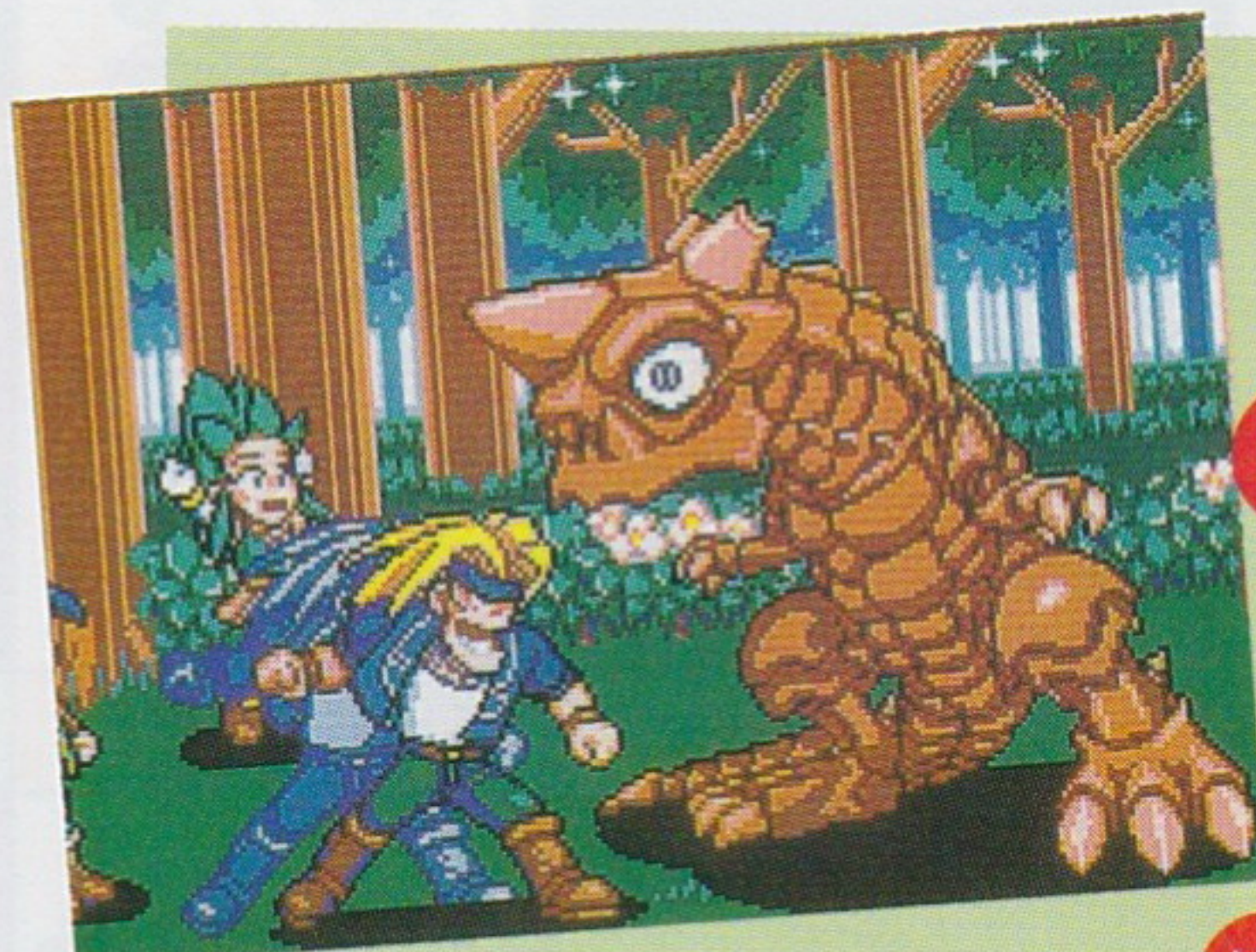


お祈り草はどこでしょう

一夜明けて、いよいよお祈り草探しに出発する二人。旅の途中、強敵のイワトカゲに二人が襲われたときは、出番とばかりに風来坊さんが助けてくれるぞ。その荒技は某格ゲーの乱舞技をほうふつとさせるスゴいやつだ。つらい旅のすえ二人はお祈り草にたどり着く。



④森の中をのんびり進む二人。この先に何が待っているとも知らずに……。



⑤二人の後方から残像を残しつつ近づいてきて、パンチやキックを雨アツレと浴びせたのち、トドメのジャンピングアッパーが炸裂！

登場敵キャラ

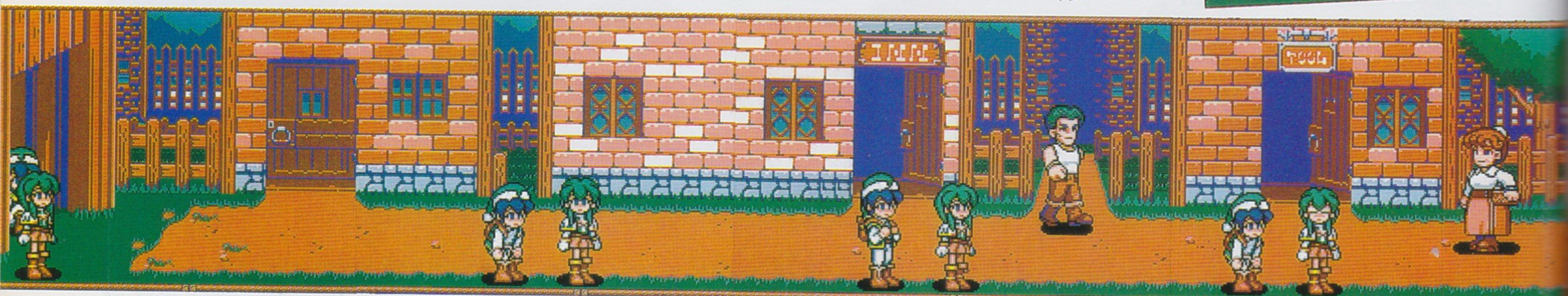
イシオニ

⑥意外と堅いが、コールで倒せる。ザコだ



コトダマ

⑦攻撃力が高く、序盤はかなり手強い





黒い一角獣出現、グレイはどこに

と戻ってきた二人だが、す
と黒い一角獣と呼ばれ
グループに占拠されていた。
と黒い兵士を払い除け、
ギャリオットまでたどり
ミナとオットー。だが、ギ
は自分の手下が倒され

るとすかさず逃げてしまう。なぜ
黒い一角獣は村を襲ったのか？
さらわれたグレイはどこへ行っ
たのか？ グレイの師匠とは誰なの
か？ 地神ガレスピと風来坊さ
んの関係は？ 怒涛の展開を見た
くば先へと進むがよい！



①キレイな湖畔でのんびりポーズ。のどかな旅のように見えるが…

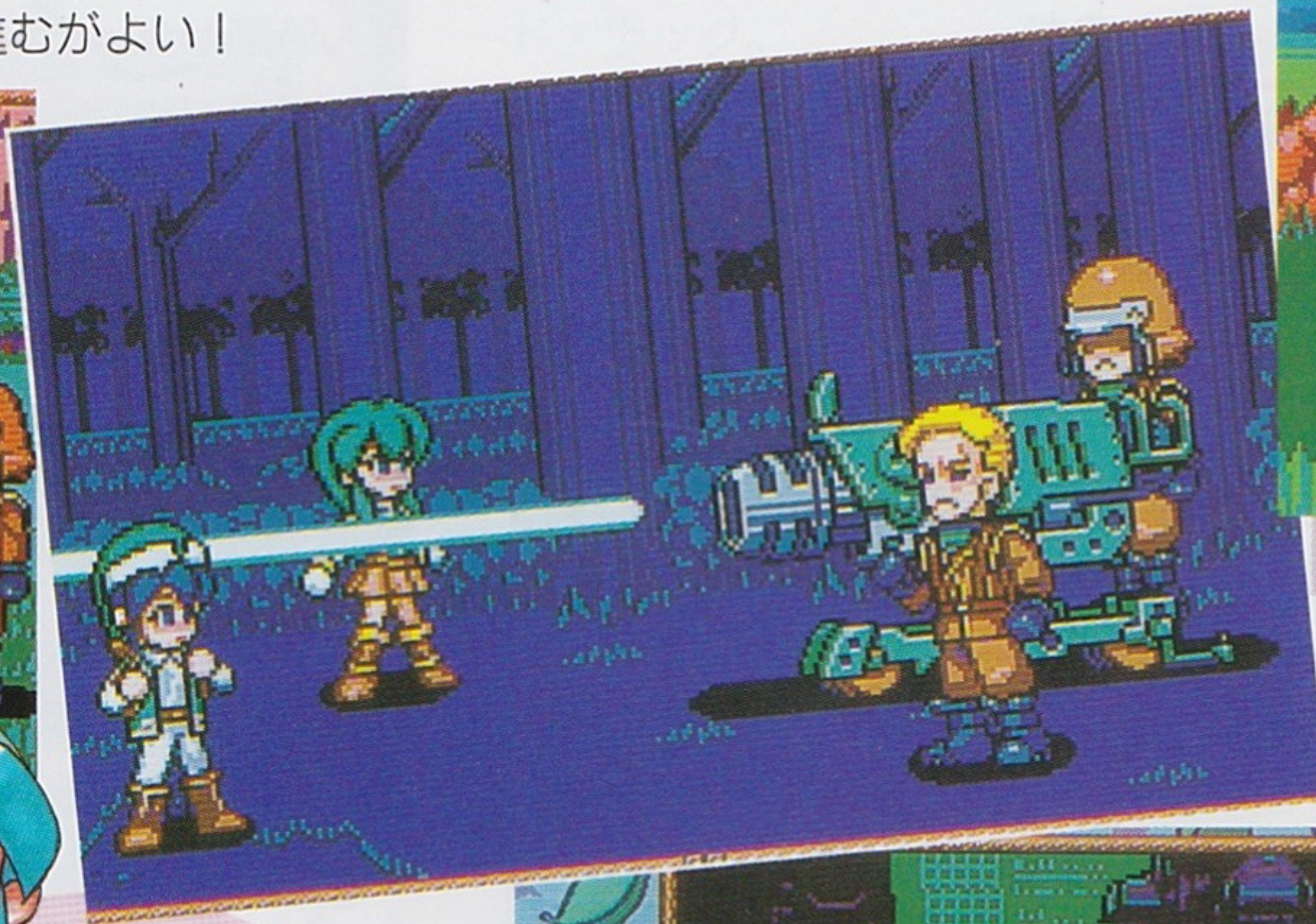
ギャリオット



②黒い一角獣の指揮官。某ボリゴン格ゲーのキャラに激似



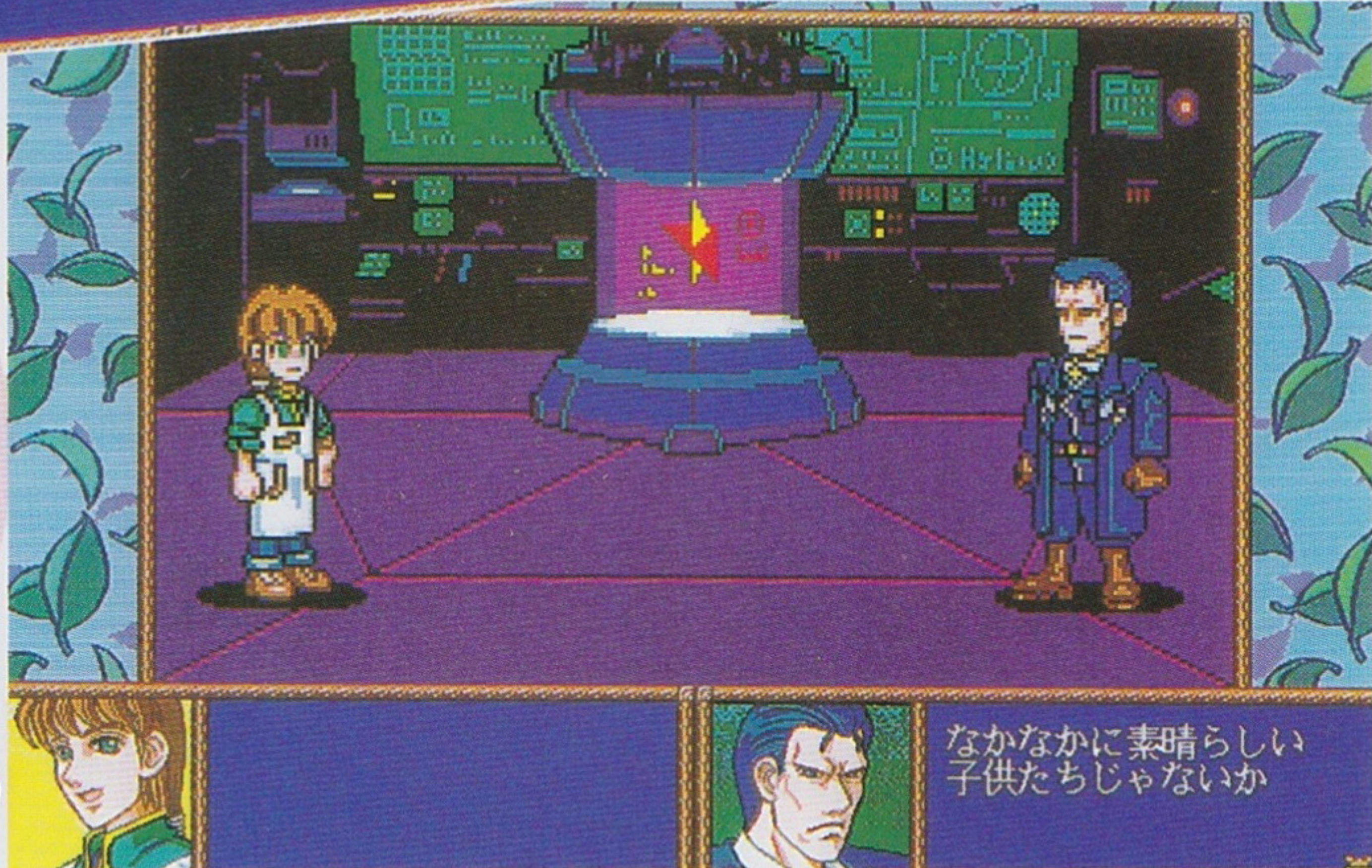
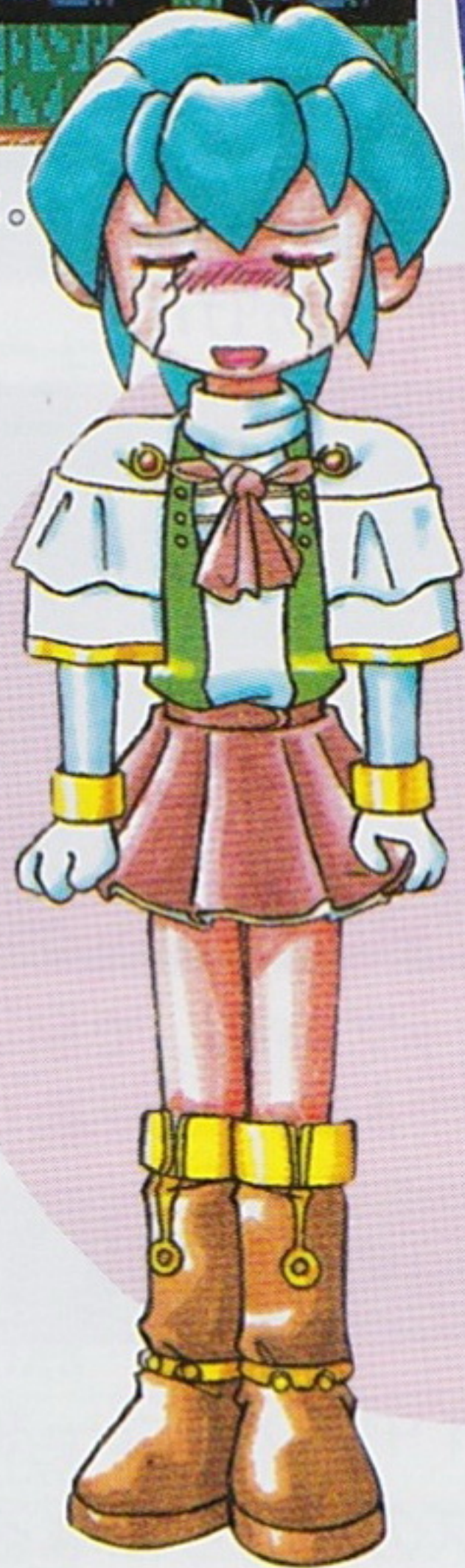
③グレイがさらわれた。いったいなぜ？



④ギャリオットを撃退したのも束の間、新たな刺客が村へと迫っていた。こんな巨大な武器の攻撃に耐えられるのか



⑤見かけはゴツイが、中身はナイーブ。多感な風来坊だ



⑥いかつい顔のオジサンは？

なかなか素晴らしい子供たちじゃないか

制作うわ話

オカリナがキキーモラのゲームを作っていたので見てみるとなぜか氷を飛ばす変な物なので「なんで氷飛ばすん？」と質問すると「ただなんとなく」という返事だったから「モップで攻撃しろモップを回収させる敵がバカだからなんとかしろ」とアドバイスをかまして意気揚々とひき

あげてさてどっころしよとウインズシードのシナリオを書いていたところにバンカンが通りかかり「なんでラスボスがバカなん？」と聞くので「ただなんとなく」とこたえと、「少年の成長を描けマップが複雑だから単純にしろそれをあと二週間でやれ」とゆわれたので負けじとほく



むらのがき

はオカリナの所に行って「あと二週間でやれ」と付け足した。でも、ウインズシードよりキキーモラの方が先に完成した。ナゼダ。