



Введение	02
Установка	03
Начало игры	04
Пролог	05
Управление – часть I	06
Управление – часть II	08
Транспортные средства	10
Действующие лица	11
Игровой интерфейс	14
Рукопашный бой	15
Оружие и устройства	16
Игровое меню	18
Головоломки	20
Секреты	22
Игра окончена	23
Сохранение игры	23
Автоматическое сохранение	24
Техническая поддержка	24
Авторы	25

ВВЕДЕНИЕ

Минимальные требования

Операционная система: Windows 95 / 98 / 2000 / XP

Pentium II 450 МГц

Оперативная память: 128 МБ

DirectX: Версия 8.1 для Windows 98/ 2000 / XP (8.0 для Windows 95)

Совместимая с DirectX 8.1 видеокарта (как минимум GEFORCE256 32M)

Привод CD ROM 4X или лучше

Совместимая с DirectX звуковая карта

Клавиатура/Мышь

Рекомендуемая конфигурация

Pentium III 650 МГц

Оперативная память: 128 МБ

Совместимая с DirectX 8.1 видеокарта (GEFORCE2 или лучше)

DirectX: Версия 8.1 для Windows 98/ 2000 / XP

Привод CD ROM 8X или лучше

Совместимая с DirectX звуковая карта

Клавиатура/Мышь/геймпад - 2 оси 4 кнопки



УСТАНОВКА ИГРЫ

1. Запустите Windows.
2. Вставьте компакт-диск **Batman: Vengeance** в CD-ROM привод.
3. Программа установки начнет работу автоматически. Если этого не произошло, дважды щелкните на файле **SetupUbi.exe**, расположенном в корневом каталоге компакт-диска.
4. Щелкните на пункт **УСТАНОВИТЬ** в меню.
5. Выберите конфигурацию, соответствующую вашей системе, и щелкните на "установить". Чем выше размер установки, тем больше места займет игра на вашем жестком диске, при этом время загрузки уровней сократится.
6. Выберите каталог, в который вы желаете установить игру, и щелкните на ОК.
7. Как только установка закончится, щелкните по кнопке **ИГРА**.

После установки вам, возможно, потребуется перезапустить компьютер. Для запуска **Batman: Vengeance** нажмите кнопку «Пуск» (Start), выберите Программы(Programs)\Ubisoft Games\Batman Vengeance\Для проигрывания Batman Vengeance, либо дважды щелкните по значку на рабочем столе.



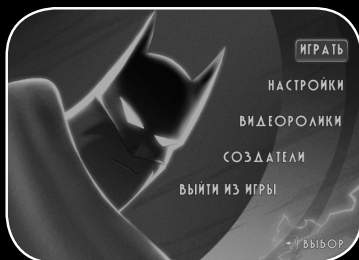
НАЧАЛО ИГРЫ

ИГРАТЬ

Позволяет вам выбрать стартовый уровень

НАСТРОЙКИ

- Звук
 - эффекты
 - музыка
 - голос
 - стерео
- Яркость
- Разрешение экрана
 - 640x480
 - 800x600
 - 1024x768
- Управление
 - клавиатура (настройка)
 - геймпад (настройка)



ВИДЕОРОЛИКИ

Выберите данный раздел, чтобы просмотреть видеоролики с ранее пройденных уровней.

СОЗДАТЕЛИ

- WBIE
- UBI SOFT

ВЫЙТИ ИЗ ИГРЫ



ПРОЛОГ

Когда Готэм засыпает, укрытый мягким одеялом ночи, Бэтмен выходит на борьбу со злом.

Стоя над городом среди лепнины, украшающей подернутые мраком крыши, Темный Рыцарь пристально вглядывается в ночную тьму, готовый в любой момент встать на защиту мира и порядка. Сегодня вечером спокойный сон города будет не просто нарушен... он будет уничтожен огненным потоком ярости, воплощающим в себе самую суть зла! Рыцарь в плаще обнаружит связанную по рукам и ногам женщину. Последние секунды ее жизни будет отсчитывать будильник, подсоединенный к бомбе за ее спиной.

Имя несчастной – Мэри Флинн. Злодей, обрекший ее на столь ужасную гибель, зовет себя Джокером, он же – полусумасшедший Король-шут преступного мира, наделенный взрывоопасным чувством юмора. Джокер захватил в заложники ее сына Тоби и удерживает его в надежде получить выкуп, собрать который испуганной матери не по силам.

По крайней мере, так все выглядит со слов самой Мэри Флинн.

Но правда куда ужасней, чем Бэтмен может себе представить, и прежде чем наступит рассвет, Темный Рыцарь окажется в паутине заговора, угрожающего жизни не только ребенка, но и всего Готэма! Джокер планирует озарить ночной город языками всеразрушающего огня, оставив от города и его жителей дымящийся пепел.

Объединив воедино волю, силу и последние достижения техники, Бэтмен должен спасти Готэм от надвигающейся катастрофы, а заодно очистить его улицы от убийц и бандитов.

В ходе расследования Бэтмен столкнется с ворами, киллерами и самыми невероятными преступниками. Его ожидают хитроумные головоломки и смертельные ловушки. Используя современнейшие приспособления, Бэтмен должен раскрыть самое опасное и невероятное дело за всю свою карьеру!



УПРАВЛЕНИЕ - часть I

Управление перемещением

Действие	Клавиатура и мышь	Геймпад
Действие/Надеть наручники/ Прижаться к стене	Delete \ Кнопка мыши 1	кнопка 1
Блокировать удар / Пригнуться	Page Down	кнопка 4
Прыжок / Парить	End \ Кнопка мыши 2	кнопка 3
Удар рукой	Delete \ Кнопка мыши 1	кнопка 1
Включить / выключить режим от первого лица	Пробел	кнопка 2
Дымовая граната	Нажмите Page Down дважды за 0.5 секунды	Нажмите кнопку 4 дважды за 0.5 сек Крестовина
Ходьба	W/D/S/A удерживая Delete	удерживая кнопку 1
Бег	W/D/S/A	Крестовина
Пауза/Меню	Esc	Esc
Бэт-Коммуникатор	F1	F1

Управление во время сражения

Действие	Клавиатура и мышь	Геймпад
Выход из боевого режима	Пробел	кнопка 2
Блок	Page Down	кнопка 4
Удар ногой	End	кнопка 3
Удар рукой	Delete	кнопка 1
Надеть наручники на обездвиженного врага	Delete	кнопка 1
Перемещение	W/D/S/A	Крестовина
Пауза/Меню	Esc	Esc

Метательное оружие

Действие	Клавиатура и мышь	Геймпад
Покинуть режим "от первого лица"	Пробел	кнопка 2
Пригнуться	Page Down	кнопка 4
Использовать устройство	Delete/Кнопка мыши 1	кнопка 1
Использовать устройство – Приближение	Delete/Кнопка мыши 1	кнопка 1
Включить / выключить режим "от первого лица"	Пробел	кнопка 2
Отдалить прицел	End/Кнопка мыши 2	кнопка 3
Переключение между устройствами. При зажатии игра встанет на паузу для выбора устройства.	Пробел/цифровые клавиши соответствующие устройствам	кнопка 2
Движение / Стрейф	W/D/S/A	Крестовина
Прицелиться / Повернуться	W/D/S/A удерживая End или Мышь	Крестовина удерживая кнопку 3

Управление Бэтмобилем

Действие	Клавиатура и мышь	Геймпад
Турбо-ускорение	End	кнопка 3
Выстрелить	Delete	кнопка 1
Крутой поворот направо	D удерживая PageDown	Вправо удерживая кнопку 4
Крутой поворот налево	A удерживая PageDown	Влево удерживая кнопку 4
Управление движением	W/D/S/A	Крестовина геймпада
Пауза	Esc	Esc

Управление Бэтмолетом

Действие	Клавиатура и мышь	Геймпад
Выстрелить электрозарядом	Пробел	кнопка 2
Турбо-ускорение	End	кнопка 3
Выстрелить	Delete	кнопка 1
Вращение вправо	D удерживая PageDown	Вправо удерживая кнопку 4
Вращение влево	A удерживая PageDown	Влево удерживая кнопку 4
Управление движением	W/D/S/A	Крестовина геймпада
Пауза	Esc	Esc



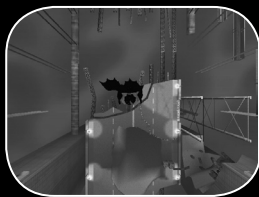
УПРАВЛЕНИЕ – часть II

Свободное падение

Вы прыгаете с моста или дирижабля и, находясь в свободном падении, мчитесь с огромной скоростью навстречу земле. Здесь все зависит только от ваших рефлексов; во время таких приключений вам предстоит спасти не только себя. Находясь в свободном падении, поймайте летящую вниз жертву. Для этого достаточно с ней поравняться, после чего Бэтмен автоматически поймает человека и выпустит страховочный крюк.

DELETE – ускорить падение

END – замедлить падение



Прислониться к стене

Прислонившись к стене, вы сможете пробраться мимо противника незамеченным.

DELETE – прислониться

(необходимо стоять лицом к стене)



Лестницы

Для преодоления различных препятствий (стены, ящики) пользуйтесь лестницами.

DELETE – забраться на лестницу

(необходимо стоять к ней лицом)



Скольжение

На некоторых видах поверхностей (например, на льду), гораздо удобнее скользить, чем идти.



Планирование

Чтобы добраться до нужной точки, не обязательно прыгать с места на место – туда можно и спланировать. Вы можете контролировать дальность полета, удерживая **END** во время полета.



Наручники

С помощью Бэт-наручников вы можете обездвигнуть нокаутированных неприятелей. Встаньте рядом с поверженным врагом и нажмите кнопку **DELETE**. Самые хитрые игроки могут даже прокрасться за спину врага и защелкнуть на нем наручники безо всякой драки.



Бэт-захват

Бэтмен предпочитает перемещаться по городу, цепляясь Бэт-захватом за крышу одного здания и перелетая на другое. В случае, если крюку есть где зацепиться, на экране вспыхнет изображение летучей мыши.

Нажмите и удерживайте **ПРОБЕЛ**, после чего выберите пиктограмму Бэт-захвата с помощью клавиш перемещения (**W/A/S/D**).



Наведите курсор на изображение летучей мыши и нажмите **DELETE** либо левую кнопку мыши, чтобы выпустить крюк. В большинстве случаев Бэтмен автоматически забирается на поверхность, к которой прикреплен крюк. Если прицел не краснеет при наведении на цель, сделайте несколько шагов влево или вправо.



ТРАНСПОРТНЫЕ СРЕДСТВА

Бэтмобиль

Вам предстоит мчаться по улицам Готэм-сити на головокружительной скорости в погоне за преступниками. С помощью бортового оружия Бэтмобиля вы можете прокалывать шины неприятельских машин и бросать дымовые шашки. Только старайтесь не причинить вреда добропорядочным гражданам!



Управление:

Ускорение END

Выпустить шипы DELETE

Крутой поворот налево: A удерживая PgDn

Крутой поворот направо: D удерживая PgDn

Меню: ESC

Управление Бэтмобилем осуществляется с помощью клавиш A\S\W\D

Бэтмолет

Сидя в кабине Бэтмолета, вы сможете исполнить невероятные фигуры высшего пилотажа в небе над ночным Готэм-сити.



Управление:

Выпустить электрошипы DELETE

Турбо-ускорение END

Выпустить электрокапсулу ПРОБЕЛ

Вращение влево: D удерживая PgDn

Вращение вправо: A удерживая PgDn

Управление Бэтмолетом осуществляется с помощью клавиш A\S\W\D

ДЕЙСТВУЮЩИЕ ЛИЦА

Бэтмен

Темный рыцарь, поклявшийся посвятить всю свою жизнь защите Готэма от всевозможных преступников.



Союзники

Бэтгерл

И вновь Бэтгерл помогает Бэтмену выполнить задание. Находясь на наблюдательном посту в Бэт-пещере, она всегда готова прийти ему на помощь.



Злодеи

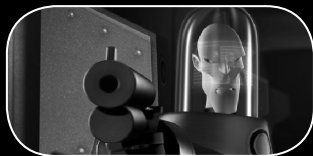
Джокер

Главный враг Бэтмена, Король преступного мира снова на свободе! Его цель: уничтожить Бэтмена и разрушить Готэм.



Мистер Фриз

Негодяй захватил здание Готэм Индастриал и превратил его в гигантскую ледышку. Помимо этого, удерживает в заложниках ученого по имени Айзек Эверс.



Ядовитый Плющ

Опасна как никто другой. В ее руках особый яд, дающий ей власть над самыми богатыми и влиятельными людьми Готэма.



Арли Кин

Всегда готова помочь своему ненаглядному Джокеру, даже если речь заходит о схватке с самим Бэтменом. На сей раз главная помощница Джокера получила особое задание.



Бандиты

Типичные представители криминального мира Готэма и их главари.

Наемные убийцы

Они всегда готовы ввязаться в драку – только скажите им имя, время и место. Они уничтожат все, что движется, лишь бы им за это платили.



Подручный Плюща

Внешне похож на человека. Для маскировки носит плащ, под которым...



Ледяные девы

Получают удовольствие, убивая людей во благо мистера Фриза. Готовы защитить своего босса ценой собственной жизни.



Зеленый монстр

Результат контакта между выведенными Плющом существами и кислотой, эта жуткая тварь жаждет только одного: найти и уничтожить Бэтмена.



Ракетчик

Безмолвный, туповатый громила. Любит свое оружие настолько, что даже слился с ним воедино.



ДРУГИЕ ГЕРОИ

Комиссар Гордон

Всегда чтит букву закона и всегда находит верного помощника в лице Бэтмена.



Мэр Хилл

Далеко не всегда поддерживает добровольную правоохранительную деятельность Темного Рыцаря, однако перед лицом смертельной опасности позволит Бэтмену пойти на любые меры!



Айзек Эверс

Радикально настроенный ученый, создавший чудо-вещество "прометий". Но кто финансирует его исследования?



ИГРОВОЙ ИНТЕРФЕЙС

Индикатор здоровья

Показывает уровень здоровья Бэтмена или транспортного средства.

Полоса здоровья:

Индикатор здоровья отображается в левом верхнем углу экрана. Как только здоровье Бэтмена падает до критического уровня, индикатор становится красным.

Блок:

Когда Бэтмен использует накидку, чтобы защититься от ударов противника, под полоской здоровья Бэтмена появляется статус-полоска «Блок».

Бэтмобиль и Бэтмолет:

Индикатор состояния транспортного средства заменяет полосу жизни Бэтмена.

Здоровье Бэтгерл:

Индикатор появляется в нижней части экрана в момент, когда Бэтгерл похищают. Вы проиграете, если уровень энергии упал до нуля.



Индикатор здоровья противника

Отображает уровень здоровья противника.

Счет

Зарабатывая баллы во время игры, вы получаете доступ к суперударам.

Шкала выбора устройства

Позволяет просматривать список доступных устройств.

Количество

Отображает количество устройств.

Текущее устройство

Отображает выбранное устройство.

РУКОПАШНЫЙ БОЙ

Обычные удары

Бэтмен в совершенстве владеет целым арсеналом ударов и прыжков, позволяющих ему расправляться с бандитами и боссами один на один.

- Удар кулаком: Нажмите DELETE, чтобы ударить противника кулаком
- Удар ногой: Нажмите END, чтобы ударить противника ногой
- Блок: Блокируйте удары с помощью клавиши PgDn

Нажимая эти три клавиши, вы заметите, что Бэтмен способен исполнять более замысловатые трюки в случае, если одновременно нажата некая комбинация кнопок. Выйти из боевого режима можно нажатием DELETE

Суперудары

Суперудары – специальные приемы, выполнить которые можно лишь набрав определенное количество баллов. С их помощью можно нокаутировать практически любого врага. Нажмите соответствующую клавишу и затем ее отпустите, после чего Бэтмен исполнит суперудар.



Молот (0 баллов)



Подсечка (20 баллов)



Пружина (40 баллов)



Бросок (80 баллов)



Солнечный удар (120 баллов)

ИНДИКАТОР СУПЕРУДАРА

Индикатор суперудара наполняется по мере нанесения Бэтменом ударов. Как только он выходит из боя, показатель сбрасывается до нуля. Наполнив индикатор до максимума, Бэтмен получает возможность выполнять более мощные удары.

Суперудары

Действие	Клавиатура и мышь	Геймпад
Молот	Нажать Delete на 1 сек. затем отпустить	Нажать кнопку 1 на 1 сек. затем отпустить
Подсечка	Нажать End на 1 сек. затем отпустить	Нажать кнопку 3 на 1 сек. затем отпустить
Пружина	Нажать Delete и End на 1 сек. затем отпустить	Нажать кнопку 1 и кнопку 3 на 1 сек. затем отпустить
Бросок	Нажать End и PageDown на 1 сек. затем отпустить	Нажать кнопку 3 и кнопку 4 на 1 сек. затем отпустить
Солнечный удар	Нажать Delete и PageDown на 1 сек. затем отпустить	Нажать кнопку 1 и кнопку 4 на 1 сек. затем отпустить

ОРУЖИЕ И УСТРОЙСТВА

Чтобы выбрать любой вид оружия или предмет, нажмите и удерживайте клавишу "пробел", после чего выберите необходимый вид оружия или предмет с помощью клавиш перемещения или цифры.



Бэтмеранг многоцелевое метательное оружие, выручающее Бэтмена из любой передряги.



Электрические бэтмеранги обладают большей силой, чем остальные. Попробуйте запустить их, если обычные не сработали.



Бэт-захват

Позволяет Бэтмену цепляться за поверхности и перемещаться на большие расстояния по Готэм-сити.



Бэтомет

Выстреливает во врагов сети и различные снаряды.



Разряд Станнера, выпущенный из Бэтомета, обездвиживает противника на некоторое время.



Сеть также выстреливается с помощью Бэтомета. Враги моментально запутываются, но будьте осторожны – некоторым она не помеха!



Электробомба с радиовзрывателем позволяет расправляться с врагами с безопасного расстояния. Нельзя закладывать более одного сразу.



С помощью ослепляющей бомбы Бэтмен отвлекает противников на несколько секунд, получая возможность скрыться или зашелкнуть на врагах наручники.



Бинокль позволяет разглядеть удаленные объекты. Аналогичным прибором оснащен Бэтмобиль.



С помощью наручников вы можете лишить валяющихся без чувств громил возможности передвигаться до прибытия полиции.



Бэт-коммуникатор является основным каналом связи между Бэтменом и Бэтгерл. С его помощью она дает советы и подсказки по ходу игры. Для активации нажмите клавишу F1.

ИГРОВОЕ МЕНЮ

Нажмите ESC, чтобы вызвать на экран ИГРОВОЕ МЕНЮ. Перемещение между разделами осуществляется с помощью курсорных клавиш или мыши. Чтобы выйти из меню, нажмите ESC. Чтобы ознакомиться с содержанием раздела, нажмите ENTER – тем самым вы выберете интересующий вас объект. Информация появится слева от окна интерфейса. Нажмите ENTER повторно, чтобы вывести на экран описание объекта; с помощью клавиш перемещения вы можете промотать текст вниз, если на экране горит значок “СТРЕЛКА ВНИЗ”.

Чтобы выйти из меню, нажмите ESC.



Снаряжение

Здесь вы сможете увидеть перечень всех видов устройств и оружия, имеющегося в распоряжении Бэтмена. Число справа от пиктограммы обозначает количество предметов. Описание каждого из предметов приведено слева от интерфейса инвентаря.



Предметы

Здесь вы сможете увидеть все важные предметы, собранные Бэтменом. В их число входят ключи и компакт-диски. Описание предметов приведено слева от окна интерфейса.



Специальные движения/Обман

Экран «Специальные движения» показывает, какие суперудары в настоящий момент доступны игроку, и комбинации клавиш, их активирующие. Меню «Обман» показывает секретные конверты, находящиеся в распоряжении игрока, и их содержимое.



Прогресс

Данный экран показывает число баллов, набранных игроком. Перемещая курсор между уже пройденными уровнями, можно узнать, сколько баллов было набрано на том или ином этапе.



Настройки

Здесь вы можете настроить различные параметры Batman: Vengeance.

- **Звук:** выбор уровня громкости голосов, музыки и звуковых эффектов
- **Яркость:** регулирует уровень яркости в игре
- **Разрешение:** позволяет выбрать видеорежим из трех доступных
- **Тень:** включить/отключить прорисовку реалистичных теней
- **Сглаживание:** включить/отключить полноэкранное сглаживание
- **Управление:** настройка клавиатуры или геймпада
- **Выход из игры:** покинуть текущую игру.

ГОЛОВОЛОМКИ

Головоломка с проводами в лаборатории Айзека Эверса

Поворачивайте провода и крутите куб, чтобы совпали цвета.

Клавиши перемещения (A\S\D\W):
перевернуть куб с одной стороны на другую.
Клавиша END:
повернуть выбранный провод на 90 градусов.



Головоломка на газовой станции

Вращайте диски, чтобы совпали цвета.

Клавиша DELETE: удерживайте, чтобы повернуть диск. Отпустите,
чтобы остановить диск.
Клавиши перемещения (A\S\D\W): переключение между дисками.



Головоломка на складе Джокера

Вращайте диски, чтобы совпали цифры. Искомые цифры спрятаны во дворе склада "Веселые кости". С помощью клавиши END вращайте диски. Клавиши перемещения позволяют переключаться между дисками.

Выход из головоломки:
клавиша SPACE

Клавиши перемещения (A\S\D\W):
переключение между кнопками.



Головоломка на дирижабле Джокера

Смешайте цвета в правильной пропорции, чтобы спасти Готэм.

Клавиша END:
активировать кнопки

Клавиши перемещения (A\S\D\W):
переключение между кнопками.



СЕКРЕТЫ

В ходе расследования Бэтмен может найти секретные конверты, открывающие доступ к ряду специальных возможностей, которые будут активированы после прохождения игры.



Конверт А:

бесконечный боекомплект для всех устройств.



Конверт В:

индикатор суперудара всегда полон до максимума.



Конверт С:

неуязвимость, здоровье Бэтмена не уменьшается.



Конверт D:

позволяет наносить удары удвоенной силы всем противникам, за исключением боссов.



Конверт Е:

делает Бэтмена невидимым для всех противников, за исключением боссов.

ИГРА ОКОНЧЕНА

Существуют три варианта преждевременного окончания игры. У Бэтмена может иссякнуть здоровье, он может провалить задание либо свалиться в пропасть (например, во время прыжка между зданиями).

Выход:

Вы покидаете игру, и ваше текущее положение сохраняется, чтобы в следующий раз вы могли продолжить с этого же уровня.

Продолжить:

Выберите данный пункт, чтобы продолжить игру. Игра загрузит данные последнего автосохранения.



СОХРАНЕНИЕ ИГРЫ

Batman: Vengeance сохраняет игру автоматически, когда игрок проходит определенные участки уровня.

- Для сохранения игры на жестком диске необходимо как минимум 640 Кб свободного места.
- Во время сохранения игры не запускайте других программ и не сворачивайте окно Batman по нажатию комбинации Alt-Tab.

Проблемы с сохранением:

Большинство выявленных неполадок, связанных с сохранением игр, вызваны повреждением файлов, содержащих сохраненную игру, недостатком свободного места и прочими непредвиденными трудностями.

- Недостаточно свободного места: для сохранения игры на жестком диске должно быть как минимум 640 Кб свободного места.
- Файл поврежден: файл с сохраненной игрой был поврежден. Его необходимо удалить. Пожалуйста, выйдите из игры и переустановите игру Batman: Vengeance. (Внимание: все данные игры будут уничтожены.)
- Невозможно загрузить игру: во время загрузки игры произошла непредвиденная ошибка. Попробуйте запустить игру позже.

АВТОМАТИЧЕСКОЕ СОХРАНЕНИЕ

На каждом из уровней игры присутствуют точки автоматического сохранения, облегчающие жизнь игрока. Если вы решите загрузить ранее начатую игру, Batman: Vengeance начнется в месте последнего автосохранения.

ТЕХНИЧЕСКАЯ ПОДДЕРЖКА

Перед тем как обратиться за помощью, пожалуйста, приготовьтесь ответить на некоторые вопросы. Для того чтобы помощь была наиболее эффективной, нам нужна как можно более подробная информация об испытываемом вами затруднении, а также о вашем компьютере. Если вы не можете обеспечить информацию по нижеприведенному списку, пожалуйста, вначале обратитесь в техподдержку производителя вашего компьютера.

- Название производителя компьютера и модель.
- Изготовитель и скорость процессора.
- Тип CD-привода и его изготовитель.
- Общий объем установленной в системе оперативной памяти.
- Объем жесткого диска и доступное свободное место.
- Модель видеокарты.
- Модель звуковой карты.
- Версия установленной операционной системы.
- Версия установленного DirectX.

Пожалуйста, описывайте все обстоятельства возникновения неисправности, включая системные сообщения об ошибках, как можно четко и подробнее.

Адрес технической поддержки:

e-mail: support@russobit-m.ru

телефон: (095) 212-27-90



АВТОРЫ

Ubi Soft Entertainment

Команда PC-версии

Ведущий проекта
Liu Jing

Главный программист
Fang Wei Cheng

Дизайн игры
Yang Jin, Shen Yi Qian

Главный художник
Zhu Kai Lin

Главный аниматор
Huang Zhi Qing

Содержание
Zhou Jing

Главный тестер
Xu Ming

Звукорежиссер
Yang Jie

Художники
Gu Qiang
Liang Jie
Shen Rong Lin
Li Qing
Li Hui

Программисты
Zhang Jie
Li Shen Yong
Chen Bao Wu
Lin Nan

Администратор
Yu lei

Тестеры
Chai Ze Hua
Li Jun Wei
Li Hao
Qiao dong
Zou Jun Jie
Planning
Lu Wei Xin
Yao Sheng

Ubi Soft China
Management
Managing Director
Corinne Le Roy

Помощник
управляющего
Arnaud Carrette

Глава студии
программирования
Chen Shen Feng

Глава студии инфо-
дизайна
Wu Jun

Глава студии
дизайна
Ye Wei

Глава студии
графики/анимации
Lu zhi gang

Главный по
обработке данных
Zong Jin

Глава студии
тестирования
Bai Hai Lei

Издатель:
Председатель
Ubi Soft
Entertainment
Yves Guillemot

Международный
координатор
Christine Burgess-
Quemard

International Content
Director
Serge Hascoet

Менеджер по
международному
содержанию
Benoit Galarneau

Менеджеры по
внешним проектам
Anne Villeneuve
Anne Blondel
Jean Christophe Petit

Ubi Soft Marketing

Директор по
маркетингу в
Европе
Laurence Buisson-
Nollent

Менеджер в
европейской
группе
Gabrielle Zagoury

Европейский бренд-
менеджер
Marine Menuf

Выражаем
благодарность
команде
разработчиков PS2-
версии:

Исполнительный
продюсер
Alain Tascan

Продюсер
Reid Schneider

Первый помощник
продюсера
Roxane Gosselin

Координатор
Eric Pépin

Ассистент
Danielle Lajoie

Автор сценария
JT Petty

Главный дизайнер
Pirre Rivest

Главный
программист
Stéphane Morichère-
Matte

Скрипты
Jean-François Vallée

Создание моделей
Jean Sébastien
Morin

Анимация
Joseph Nasrallah

Главный аниматор
заставок
François Royer
Martin Caya

Глава отдела
локализации
Henry Slopek

Дата-менеджер
Francis Tremblay
Justina Wang

Главный тестер
Bruno "Bat-Duck"
Bellavance

Ответственный за
звуковой дизайн
Jeremi Valiquette

Авторы
видеороликов для
Batman
Laurent Jennef

Координатор по
разработкам
Marianne Souliez

Менеджеры отдела
разработок
Eric Pépin
Sophie Penziki

АКТЕРЫ ОЗВУЧАНИЯ

БЭТМЕН-БЮРС УЭЙН
Kevin Conroy

ДЖОКЕР
Mark Hamill

БЭТГЕРЛ
Tara Strong

АРЛИ КИН-МЭРИ
ФЛИНН
Arleen Sorkin

МИСТЕР ФРИЗ
Michael Ansara

ЯДОВИТЫЙ ПЛЮЩ
Diane Pershing

КОМИССАР ГОРДОН
Bob Hastings

АЛЬФРЕД
Efrem Zimballist, Jr.

МЭР ХИЛЛ
Lloyd Bochner

РЕДАКТОР
ОЗВУЧАНИЯ
Andrea Romano

ЗАПИСАНО НА
СТУДИИ MONTEREY
POST SOUND по
лицензии Warner
Bros. Interactive
Entertainment по
поручению
DC Comics.

Warner Bros. Interactive Entertainment

ПРОДЮСЕР
Heidi Behrendt

ИСПОЛНИТЕЛЬНЫЙ
ПРОДЮСЕР
Brett Skogen

ПОМОЩНИК
ПРОДЮСЕРА
Ames Kirshen

ХУДОЖЕСТВЕННЫЕ
РЕДАКТОРЫ
Peter Tumminello
Allen Helbig

КРЕАТИВНЫЙ
МЕНЕДЖЕР
Charles Carney

КООРДИНАТОР
МАРКЕТИНГА
Jim Molinaro

ВЫРАЖАЕМ
БЛАГОДАРНОСТЬ DC
Comics
Warner Bros. TV
Animation
Michael Harkavy
Philippe Erwin
Scott Johnson

