



PRZEKLÊTA ZIEMIA

## WYMAGANIA SPRZĘTOWE

Dowolny komputer typu PC z procesorem Pentium, napęd CD, karta dźwiękowa.

## INSTALACJA

Włóż płytę do napędu. Program instalacyjny powinien uruchomić się automatycznie. Jeżeli to nie nastąpi, to uruchom program Instaluj.exe znajdujący się na płycie. Następnie postępuj zgodnie z instrukcjami pojawiającymi się na ekranie.

Po poprawnej instalacji i konfiguracji dźwięku gry uruchamia się z Menu Start: Start/Programy/Gry...

**Podczas gry płyta CD musi znajdować się cały czas w napędzie!**

**UWAGA 1:** w wypadku kłopotów z instalacją lub uruchomieniem gier należy, przed ponowną instalacją, usunąć z głównego katalogu na dysku C: plik Avalon.ini.

**UWAGA 2:** w systemach Windows 9x ustawienia karty dźwiękowej można sprawdzić uruchamiając: Start/Programy/Tryb MS-Dos i wykonując komendę SET [Enter].

**Ważne parametry wyświetlone są w linii BLASTER (BLASTER=A220 I5 D3) i oznaczają:** A - port, I - Irq, D - DMA. Odczytane parametry należy wprowadzić w programach konfiguracji dźwięku poszczególnych gier wybierając kartę dźwiękową Sound Blaster.

W przypadku kłopotów z konfiguracją karty dźwiękowej należy, w programie konfiguracyjnym, wybrać opcję 'bez dźwięku' lub 'brak karty dźwiękowej'.

## CEL GRY

Jesteś dowódcą najemników. Otrzymałeś zadanie składające się z 20 misji. Twoim celem jest zdobycie trzech bardzo cennych kryształów ukrytych na planecie o nazwie Przekłeta Ziemia. Ich sprzedaż pozwoli Ci spłacić zaciągnięte długi. Do każdej misji możesz wybrać maksymalnie trzech najemników. Każdego z nich musisz wyposażać w niezbędną do walki broń - maksymalnie 4 sztuki dla każdego żołnierza. Większość z najemników posiada specjalizację (artylerzysta, snajper itp.), co umożliwia im korzystanie z określonych typów broni. Wyjątkiem są bronie uniwersalne, w które można wyposażać każdego z najemników. Wybranemu najemnikowi można kupić broń uniwersalną lub broń odpowiadającą jego specjalizacji. Wraz z pokonywaniem kolejnych misji dostępnych jest coraz więcej, coraz lepszych rodzajów broni.



## MENU TYTUŁOWE

**AUTORZY** – informacje o autorach gry. Powrót do menu następuje po wciśnięciu lewego klawisza myszy.

**START** – przejście do gry.

**WYJSCIE** – wyjście z gry.

## MENU GRY

Po lewej stronie ekranu umieszczone są trzy miejsca wyboru najemników oraz licznik obrazujący ilość posiadanego złota, po prawej stronie OPCJE MENU GRY.



## WYBÓR NAJEMNIKA

Wyboru najemnika dokonuje się poprzez kliknięcie na pole wyboru najemnika. Zostanie wtedy wyświetlone pole z wizerunkami dostępnych najemników. Ich listę można przewijać przy pomocy myszy strzałkami znajdującymi się nad i pod zdjęciem najemnika. Nad wizerunkiem najemnika znajduje się jego imię oraz specjalizacja.

Po wybraniu najemnika należy zakupić dla niego broń klikając na jednym z pól znajdujących się po prawej stronie ekranu.



## ZAKUP BRONI

Na wyświetlonej liście pojawiają się wyłącznie te rodzaje broni, które są dostępne dla danego najemnika i na których zakup pozwala stan finansów gracza.

Na liście broni podane są następujące informacje: nazwa, rodzaj i cena. Przed zatwierdzeniem zakupu



(po kliknięciu na wybranej broni) wyświetlone zostają również bliższe informacje typu: zasięg, ilość amunicji itp.

Zatwierdzenie lub rezygnacja z zakupu następuje po wskazaniu ikony TAK lub NIE.

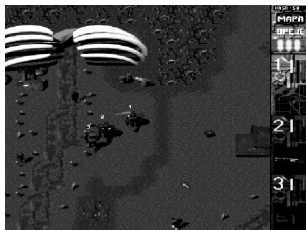
W celu wycofania się z zakupu należy kliknąć prawym klawiszem myszy w dowolnym miejscu ekranu. Aby zrezygnować z wyboru najemnika, należy ich listę przewinąć tak aby było widoczne puste miejsce i wybrać WYJŚCIE.

**Uwaga:** rezygnacja z najemnika wyposażonego w

jakąkolwiek broń może nastąpić dopiero po jej sprzedaniu. Cena sprzedaży wynosi połowę ceny zakupu danej broni.

## OPCJE MENU GRY

- INFO** – informacje dotyczące bieżącej misji (m.in. cel misji, opis terenu, dane wywiadowcze). Wyjście z tej opcji następuje po kliknięciu lewym klawiszem myszy.
- MISJA** – rozpoczęcie misji.
- ŁADUJ** – odczytanie zapisanego wcześniej stanu gry.
- ZAPISZ** – zapisanie aktualnego stanu gry.
- WYJŚCIE** – wyjście do MENU TYTUŁOWEGO.



## EKRAN GRY

Na panelu po prawej stronie znajdują się następujące 'przyciski' i informacje (od góry): ilość złota, przycisk mapy, przycisk grupowania oraz informacje dotyczące najemników.

Pole najemnika składa się z:

- paska żółtego** – energia najemnika,
- paska czerwonego** – doświadczenie,
- paska niebieskiego** – ilość amunicji do aktywnej broni,
- okna z aktywną bronią.**

## STEROWANIE

Sterowanie odbywa się przy pomocy myszy. Lewym klawiszem myszy wskazuje się miejsce, do którego najemnik ma się udać, prawym natomiast, miejsce, w które ma strzelać. Żółty kolor kursora oznacza, że wskazywane nim miejsce jest w zasięgu aktywnej broni, zielony, że jest poza zasięgiem, czerwony oznacza, że w celu jest przeciwnik. Wyjątkiem od tej reguły są bomby sterowane i miny rozstawiane przez sapera, kursorem wskazuje się miejsce ich pozostawienia. Dodatkowo wysadzenie bomb następuje po wciśnięciu SPACJI, gdy saper jest aktywnym najemnikiem.

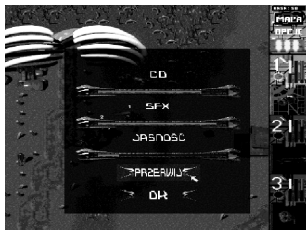
Uaktywnienia danego najemnika dokonuje się wskazując kursorem jego pole i naciskając lewy klawisz myszy. Aktywny najemnik jest prowadzącym, dowódcą i tylko nim możemy kierować i strzelać. Przy włączonej funkcji grupa, reszta najemników porusza się za aktywnym i reaguje w zależności od swojego doświadczenia.

## DOŚWIADCZENIE

Parametr doświadczenia decyduje o celności i skuteczności obrony pozostawionego w osamotnieniu najemnika, który w takim wypadku broni się sam.

**Uwaga:** do samoobrony, najemnik używa wyłącznie broni uniwersalnej.

Doświadczenie jest zdobywane przez najemników w trakcie walki. Im dłużej grasz danym najemnikiem tym szybciej rośnie jego doświadczenie.



## EKRAN OPCJI

Wyświetla się po naciśnięciu ESC podczas gry.

**CD** - regulacja głośności podkładu muzycznego,

**SFX** - regulacja głośności efektów dźwiękowych,

**JASNOŚĆ** - regulacja jasności obrazu,

**PRZERWIJ** - przerwanie misji.

**OK** - powrót do gry.

## INFORMACJE TECHNICZNE

Ze względu na to, że gra wykorzystuje dość nietypową rozdzielczość ekranu, nie wskazane jest minimalizowanie Przekłętej Ziemi w systemie Windows 95/98. Tak więc używanie skrótów klawiszowych Alt-tab, Ctrl-Esc, bądź klawisza Windows może spowodować zerwanie synchronizacji obrazu po powrocie do gry.

## **Uwagi od wydawcy**

Programy zostały dokładnie przetestowane i działają poprawnie na wszystkich dostępnych wydawcy komputerach spełniających wymagania sprzętowe. Niestety z uwagi na dużą różnorodność konfiguracji sprzętu i używanie przez klientów różnych dodatków, rozszerzeń sprzętowo-programowych itp. nie możemy sprawdzić programów na wszystkich możliwych konfiguracjach komputerów. Z tego względu nie ponosimy odpowiedzialności za ewentualne wadliwe działanie programu i wynikłe z tego konsekwencje.

W szczególności gry zostały przetestowane pod kątem działania z oryginalnymi kartami dźwiękowymi SB. Większość nieoryginalnych kart „zgodnych” z tym standardem powinna działać prawidłowo, lecz w wypadku jakichkolwiek kłopotów z działaniem gry zalecamy powtórna instalację i ustawienie gry w trybie „brak karty dźwiękowej”.

Programy zostały sprawdzone najnowszymi dostępnymi wydawcy programami antywirusowymi.

## **Prosimy o przeczytanie przed rozpoczęciem zabawy!**

Ponieważ część osób źle reaguje na mrugające światło i promieniowanie komputera, zalecamy przestrzeganie następujących zasad bezpieczeństwa:

- nie należy siadać blisko komputera - kabel joysticka lub myszy powinien być naciągnięty,
- nie należy używać komputera gdy czujemy ból głowy lub senność,
- należy robić przerwy w czasie korzystania z komputera (co 15 - 20 minut),
- w razie wystąpienia objawów epileptycznych należy bezzwłocznie skontaktować się z lekarzem.

### **© 1999 Laboratorium Komputerowe AVALON**

Wszelkie prawa zastrzeżone. Żadna część tej instrukcji ani opisanego w niej oprogramowania nie może być kopiowana, czy też przenoszona na jakikolwiek nośnik mechaniczny ani elektroniczny bez pisemnej zgody wydawcy. Gra przeznaczona jest do prywatnego domowego użytku. Kopiowanie CDROM z programami jest nielegalne.

## **KLAWISZE**

<b>F1, F2, F3</b>	– wybór / uaktywnienie najemnika 1, 2, 3
<b>F4</b>	– zgrupowanie / rozgrupowanie najemników
<b>1, 2, 3, 4</b>	– wybór kolejnych broni aktywnego najemnika. Jeżeli nie posiada on broni nr 4 to włączy się broń nr 3. Jeżeli natomiast nie ma amunicji do broni specjalistycznej, to włączy się pierwsza broń uniwersalna
<b>C</b>	– centrowanie ekranu według pozycji aktywnego najemnika
<b>Z</b>	– zatrzymanie aktywnego najemnika (lub całej grupy)
<b>M</b>	– włączenie / wyłączenie mapy (widoczny jest tylko teren wcześniej rozpoznany)
<b>SPACJA</b>	– detonacja bomb sterowanych, działa tylko przy aktywnym saperze
<b>ESC</b>	– przejście do opcji gry